

# **EHDOTUS VUOSIKOKOUKSEEN**

EI TEHTY TEKSTIN VIIMEISTELYÄ, MUOTOILUJA,  
TAULUKKOJEN NUMEROINTIA TMS.

TEKSTI VIIMEISTELLÄÄN KORJAUSHUOMAUTUSTEN JNE  
JÄLKEEN.

## **Australianterriereiden jalostuksen tavoiteohjelma**

Hyväksytty rotujärjestön yleiskokouksessa pp.kk.vuosi  
SKL:n jalostustieteellinen toimikunta hyväksynyt pp.kk.vuosi

### SISÄLLYSLUETTELO

#### 1. YHTEENVETO

#### 2. RODUN TAUSTA

#### 3. JÄRJESTÖORGANISAATIO JA SEN HISTORIA

#### 4. RODUN NYKYTILANNE

##### 4.1 Populaation rakenne ja jalostuspohja

###### 4.1.1 Populaation rakenne ja sukusiitos

###### 4.1.2 Jalostuspohja

###### 4.1.3 Rodun populaatiot muissa maissa

###### 4.1.4 Yhteenveto populaation rakenteesta ja jalostuspohjasta

##### 4.2 Luonne ja käyttäytyminen ja käyttöominaisuudet

###### 4.2.1 Rotumääritelmän maininnat luonteesta ja käyttäytymisestä sekä rodun käyttötarkoituksesta

###### 4.2.2 Luonne ja käyttäytyminen päivittäistilanteessa

###### 4.2.3 Lisääntymiskäyttäytyminen

###### 4.2.4 Yhteenveto käyttäytymisen ja luonteen keskeisimmistä ongelmakohtista

##### 4.3 Terveys ja lisääntyminen

###### 4.3.1 Pevisa-ohjelmaan sisällytetyt sairaudet

###### 4.3.2 Muut rodulla todetut merkittävät sairaudet

###### 4.3.3 Yleisimmät kuolinsyyt

###### 4.3.4 Lisääntyminen

###### 4.3.5 Sairauksille ja lisääntymisongelmille altistavat anatomiset piirteet

###### 4.3.6 Yhteenveto keskeisimmistä ongelmista terveydessä ja lisääntymisessä

#### 4.4 Ulkomuoto

### 5. YHTEENVETO AIEMMAN JALOSTUKSEN TAVOITEOHJELMAN TOTEUTUMISESTA

5.1 Käytetyimpien jalostuskoirien taso

5.2 Aiemman jalostuksen tavoiteohjelman toteutuminen

### 6. JALOSTUKSEN TAVOITTEET JA TOTEUTUS

6.1 Jalostuksen tavoitteet

6.2 Suositukset jalostuskoirille ja yhdistelmille

6.3 Rotujärjestön toimenpiteet

6.4 Uhat ja mahdollisuudet sekä varautuminen ongelmiin

6.5 Toimintasuunnitelma ja tavoiteohjelman seuranta

### 7. LÄHTEET

### 8. LIITTEET

## 1. YHTEENVETO

Australianterrieri on melko vanha rotu. Rotu on kehittynyt ja kehitetty käyttökoiraksi 1800-luvulla Australiassa, ensisijaisesti pienten tuhoeläinten metsästyksen. Rodun alkuperäinen käyttötarkoitus on muuttunut, ja tänä päivänä australianterrieri on käyttötarkoitukseltaan seurakoira.

Rotumääritelmä antaa meille kuvauksen rodun ulkomuodosta ja jonkin verran myös luonteesta, mutta sen antama tieto ei yksin vastaa nykypäivän kasvattajille asetettuihin vaatimuksiin. Meidän tulee pyrkiä kasvattamaan australianterrierejä, jotka ovat luonteensa, terveytensä ja ulkomuotonsa puolesta mahdollisimman korkeatasoisia. Australianterrierien jalostuksen tavoiteohjelma (seuraavana JTO) on kirjoitettu antamaan kasvattajille, urosten omistajille ja kaikille rodusta kiinnostuneille tietoa, apua ja tukea työssä australianterrierien tulevaisuuden hyväksi.

Suomen Kennelliiton uuden mallirungon mukaisen JTO:n laatiminen on aloitettu jo vuonna 2010. Yhdistyksen vuosikokouksessa 2011 hyväksyttiin jäsenistön kannalta keskeisimmät muutokset ja tarkennukset (jalostusvaatimukset, pentuvälitysvaatimukset) ja vuoden 2012 vuosikokouksessa JTO hyväksyttiin kokonaisuutena sisältönsä osalta siten, että vuosikokous valtuutti hallituksen tekemään tarpeelliset tai kennelliiton vaatimat muutokset ja lisäykset JTO:oon.

JTO alkaa katsauksella rodun historiaan ja nykyiseen tilanteeseen. Omissa luvuissaan perehdytään yksityiskohtaisemmin muun muassa australianterrierien terveyteen ja ulkomuotoon, kasvatukseen Suomessa ja rodun populaatioon, luonteeseen ja käyttötarkoitukseen, jalostukselle asetettuihin päämääriin sekä tulevaisuuteen suuntautuviin strategioihin ja suunnitelmiin. JTO:n keskeistä sisältöä on koiranjalostukseen ja sen etiikkaan liittyvä yleinen tieto ja suositukset sekä rotukohtaiset suositukset. Suositukset perustuvat paitsi Suomen Kennelliiton taholta tulleisiin ohjeisiin myös Australianterrierikerho ry:n tekemiin selvityksiin – muun muassa kasvattajatapaamisissa ja vuosikokouksissa - rodun harrastajien mielipiteistä. Pääsääntöisesti valtaosa kasvattajista on ollut suositusten takana, mutta osa suosituksista perustuu demokraattiseen äänestyksen tulokseen. Jalostustoimikunnan tekemät terveyst- ja muut selvitykset sekä jalostustoimikunnalle toimitettu aineisto koskien yksilöillä ilmitulleita sairauksia ovat olleet suositusten takana, kuten myös KoiraNet-tietokannassa julkaistut terveystulokset. Tietojen päivittämiseksi muun muassa lähetetään vuosittain kasvattajille kolmivuotiskyselyt, ja JTO:n päivittämiseksi uuteen mallirunkoon on vuonna 2011 laadittu kysely kasvattajille niistä aiheista, joita ei ole aikaisemmin laajemmin selvitetty.

Noudattamalla tavoiteohjelman suosituksia ja henkeä kasvattaja ja jalostusuroksen omistaja saa käytännöllisen tuen tavoitteelleen toimia rodun parasta ajatellen. Yksittäinen kasvattaja saattaa ajatella toimiessaan vastoin suosituksia, ettei yhdellä pentueella ole niin suurta merkitystä. Tällainen ajattelutapa ei kuitenkaan ole perusteltu, sillä yhden pentueen merkitys näkyy vasta myöhemmin riippuen siitä, kuinka paljon näitä pentuja käytetään jatkossa jalostukseen. Tätä seikkaa voi tuskin kukaan kasvattaja tietää etukäteen, tai kontrolloida joka pennun osalta sen jalostuskäyttöä koko sen eliniän. Jokaisen kasvattajan tulisi ensisijaisesti ajatella rotua kokonaisuutena, vasta toissijaisesti oman kasvatustyön tuloksia. Sukupolvet ennen meitä ovat

kasvatustyöllään luoneet sen rodun, jota me nykyään arvostamme ja rakastamme. Nyt on meidän vuoromme toimia vastuunkantajina rodun tulevaisuudesta.

Jalostuksen tavoiteohjelman tekstiin ei ole otettu mukaan yleistä tietoa genetiikasta tai jalostusmenetelmistä. Nämä aiheet vaativat melko paljon selvittämistä ollakseen hyödyksi lukijalle. JTO:n liitteenä X on Aussi-lehteen kirjoitettu kolmiosainen artikkelisarja koiranjalostuksen perusteista, ja näissä artikkeleissa selvitetään genetiikan perusteita ja populaatiogenetiikkaa kasvattajille huomioiden australianterrierien jalostus. Lukijan kannattaa siis etsiä vastauksia genetiikkaan liittyviin kysymyksiin tästä liitteestä.

Erityisesti rodun parissa on kiinnitetty huomiota siihen, että luonteen vaaliminen nykyisellä tasolla ja tasoa yhä parantamalla on tärkeää. Australianterrieri haluaa miellyttää omistajaa ja työskennellä omistajansa kanssa yhdessä, ja tämä ominaisuus on tehnyt rodusta suosituksen seurakoiran. Australianterrieri on valpas ja aina toimintaan valmis harrastuskoira ja energinen lenkkikaveri, ja sen luonteessa on edelleen tiettyä julkeaa itsevarmuutta. Kasvattajien haasteena on karsia rodusta ääripään luonneominaisuudet, arkuus ja aggressiivisuus.

Rodun terveystilanne on pysynyt Australianterrierikerhon tietojen perusteella suhteellisen vakiona. Avoimuus ja tiedon kulku kasvattajien välillä edesauttaa ja parantaa rodun terveyttä, ja tähän on panostettu viime vuosikymmeninä. Riskien hallinta pentueita suunniteltaessa paranee, kun kasvattajat tietävät, millaisia riskejä he yhdistelmää tehdessään ovat ottamassa. Jalostustoimikunnan hallussa olevat sairaustiedot löytyvät Australianterrierikerhon kotisivuilta salasanan takaa, jonka kaikki kerhon jäsenet saavat pyytämällä sen sihteeriltä. Myös KoiraNet auttaa kasvattajia antamalla hyvin ajantasaista tietoa virallisista terveystutkimuksista.

Ulkomuotojalostuksessa pääpainon tulisi edelleen olla oikean rotutyypin säilyttämisessä. Tärkeintä on säilyttää rodulle tyypilliset mittasuhteet ja linjat sekä ne ominaisuudet, jotka tekevät australianterrieristä australianterrierin, eikä jotain muuta pientä kivaa koiraa.

Huolimatta jalostuksen tavoiteohjelmassa esitetyistä ongelmista Australianterrierikerho suhtautuu luottavaisesti tulevaisuuteen. Rotua esiintyy eri puolilla maailmaa ja Australiassa, USA:ssa ja Pohjois-Euroopassa se on suhteellisen yleinen rotu. Yli sadan vuoden aikana on jalostettu erilinjaisia australianterriereitä eri maissa. Tekemällä yhteistyötä eri maiden kasvattajien kanssa saadaan geenipooli säilymään mahdollisimman laajana.

## 2. RODUN TAUSTA

Australianterrieri on niitä harvoja rotuja, jotka ovat kehittyneet Brittein saarten ulkopuolella. Tosin rodun perustana ovat vanhat brittiläiset terrierirodut, joita siirtolaiset toivat 1700- ja 1800-luvuilla mukanaan Australiaan ja Tasmaniaan.

Rotu kehittyi ja kehitettiin käyttökoiraksi ensisijaisesti pienten tuhoeläinten metsästykseseen. Karussa maassa elannon hankkiminen oli kovan työn takana. Koirien tehtävä olikin pitää pois tuhoeläimet, jotka tuhosivat viljelyksiä ja elintarvikevarastoja ja kantoivat mukanaan erilaisia kulkutauteja ja

sairauksia, esimerkiksi paiseruttoa. Tämän vuoksi kasvatustyön tärkein tavoite oli toimintakyky ja muut käyttöominaisuudet, ja koirien ulkonäkö oli toisarvoinen seikka. Tavoitteena oli peloton, reipas, pieni terrieri, joka selviytyisi tehtävästä kuin tehtävästä Australian ankarissa olosuhteissa.

Australianterrierin kehityksessä ovat mukana olleet muun muassa skyen-, dandiedinmontin- ja vanha skotlantilainen karkeakarvainen black & tan –terrieri. Tiedetään, että siihen on myös yhdistetty matalajalkaisia irlanninterriereitä ja yorkshireterrieriä. Tiedot rodun tarkasta alkuperästä ovat olleet enimmäkseen muistitietoa ja hävinneet vuosien saatossa. Rodun alkuaikojen kasvattajat eivät olleet kiinnostuneita kirjaamaan ylös koiriensa tietoja tai syntymäaikoja.



Kuva 1. Vanha skotlantilainen terrieri (a Scotch terrier).

Melbournessa vuonna 1868 pidetyssä koiranäyttelyssä esitettiin ensimmäisen kerran karkeakarvainen (rough coated) terrieri. Tämän kategorian alle mahtuivat kaikki karkeakarvaiset terrierit, joten ei voida tietää, oliko vielä kyseessä ensimmäinen varsinainen australianterrieri. Vuonna 1872 Melbourne Royal –näyttelyssä esitettiin viisi karkeakarvaista terrieriä, joilla kuvailtiin olleen ”mustansininen kiiltävä turkki rungossa” (”blackish-blue sheen body coat”). Tätä on pidetty australianterrierin ensimmäisenä esiintymisenä näyttelyssä. Vuoden 1899 Sydneyn näyttelyssä oli oma luokkansa ”karkeakarvaisille australianterriereille”, mikä osoittaa rodun olleen vuosisadan lopussa vakiintuneen myös nimeltään.



Kuva 2. Karkeakarvainen terrieri Viktorian koiranäyttelyssä vuonna 1889.

Ensimmäiset näyttelyluettelot mainitsevat karkeakarvaisen terrierin väreiksi harmaan tan-värisin merkein, sinisen tan-värisin merkein ja mustan tan-värisin merkein. Vuonna 1873 mainitaan myös sandy –väri. Ensimmäinen maininta punaisesta väristä on vasta vuodelta 1896, joten sandy on alkuperäinen väri ja punainen vasta myöhemmin kehitetty.

Australianterrieri on kehitetty yhdistämällä tuolloin olemassa olleita terrierirotuja. Aluksi syntynyt pentu nimettiin sen rotuseksi, jota se eniten muistutti. Victorian Poultry and Kennel Society:n näyttelyluettelosta vuodelta 1887 löytyy dokumentoitu todiste tästä sekä esimerkkejä rodun luomiseksi käytetyistä roduista. Luettelossa esiintyy esimerkiksi Tip, rotuna pystykorvainen skyenterrieri, ja sen täysveli Clifton Twig, rotuna blue & tan karkeakarvainen australianterrieri. Ilmoitettuna oli myös Pelham Napper, rotu karkeakarvainen australianterrieri, jonka isä oli skotlantilainen terrieri Pelham Scottie, tuontikoira. Pelham Scottie oli myös toisen australianterrierin isä, sandy-värisen uroksen nimeltä Fern Jock.

Ensimmäinen rotumääritelmä australialaiselle karkeakarvaiselle terrierille kirjoitettiin vuonna 1887 ja sitä korjattiin pari vuotta myöhemmin, jolloin Melbournessa perustettiin rotuyhdistys vaalimaan oman australialaisen terrierirodun kehittämistä. Kanta oli varsin epäyhtenäinen, olihan kyseessä aivan uuden rodun kehittäminen. Yhteisenä tavoitteena oli kuitenkin kehittää pienikokoinen, mutta vahva ja sitkeä työkoira, joka selviytyisi tehtävästä kuin tehtävästä kaikissa olosuhteissa.



Kuva 3. Grand Champion Torres Blue Jacket vuodelta 1930.

Aina vuoteen 1940 saakka australianterrierikasvattajat saattoivat yhdistää linjoihinsa mitä rotua halusivat parantaakseen omaa kantaansa. Rodulla ei siis ollut ns. suljettua rekisteriä. Varhaiset asiakirjat osoittavat, että australianterrierikasvattajat käyttivät esimerkiksi norwichin-, manchester- ja pieniä irlanninterrierejä jalostuksessaan, löytyy jopa maininta griffonin käytöstä australianterrierikasvatuksessa. Erityisesti yorkshiren- ja australiansilkkiterierejä yhdistettiin australianterrierin kanssa. Näissä pentueissa syntyi kaikkia kolmea rotua muistuttavia pentuja, jotka sitten rekisteröitiin siksi roduksi, jota ne eniten muistuttivat. Sama koira saattoi myös kilpailla näyttelyissä sekä australianterrierien että silkkiterrierien luokissa. Vasta vuonna 1947 kiellettiin rotujen sekoittaminen New South Walesin osavaltiossa, ja vuonna 1952 kielto astui voimaan viimeisenä Etelä-Australian alueella.

Australianterrierin alkuperäisenä käyttötarkoituksena oli paitsi pitää rotat ja muut pikkujärsijät sekä käärmeet poissa maataloilta ja kaupunkien tiheään asutuilta asuma-alueilta myös auttaa lampaiden ja

karjan paimentamisessa ja erityisesti suojelemisessa käärmeiltä. Australianterrieri vahti lauman reaktioita ja siirtyi laitumella paikasta toiseen kätevästi lampaiden selkiä myöten hyppien ja niillä ”ratsastaen”. Voidakseen toimia näin australianterrierin tuli olla kissamaisen ketterä eikä liian raskasrakenteinen, mutta luustoltaan vahva ja luonteeltaan sitkeä työkoira. Lisäksi australianterrierillä tuli olla paimenkoiramainen halu työskennellä ihmisten ja muiden koirien kanssa yhteistyössä.

Pelottomuutta, ketteryyttä ja nopeaa reagoitokykyä tarvittiin myös käärmeiden metsästyksessä. Australianterrierille on yhä edelleen tyypillistä "tanssahteleva" hyppely ja kauluskarvojen pörhisteleminen. Hyppelyn tarkoitus oli saada käärme iskemään. Rodun ulkonäöllinen ominaisuus, runsas kauluskarvoitus, suojeli koira käärmeiden puremalta. Käärmeen iskiessä harhaan koiran kaulukseen, australianterrieri sai otteen käärmeen "niskasta".

Australianterrierin tuli toimia myös vahtikoirana. Englanti karkotti aikanaan rikollisia Australiaan, joten elämä Australiassa ei aina ollut turvallista. Luvatonta tunkeilijaa vastaan pieni koira oli tietenkin alakynnessä, mutta tarkkaavaisuutensa vuoksi se ehti varoittaa kotiväkeään lähestyvistä vaarasta haukkumalla. Koska australianterrieri pyöri pihamaalla ja talojen sisälläkin tuhoeläimiä torjumassa, vaaditiin siltä myös ihmisystävällisyyttä ja lapsirakkautta. Kiintymys lapsiin onkin yhä edelleen rodun voimakas luonteenominaisuus.

Alkuaikoina australianterrierin oli todella ansaittava paikkansa käyttökoirana. Työhön kykenemättömiä yksilöitä tuskin pidettiin hengissä Australian karuissa oloissa. Rodun alkuperäinen käyttötarkoitus on tältä osin muuttunut. Tänä päivänä australianterrieri on käyttötarkoitukseltaan pääasiassa seurakoira, joka asuu yhä useammin kaupunkilaisperheessä. Käyttötarkoituksen muuttuminen on asettanut varsinkin rodun luonteelle uusia haasteita. Australianterrierin on oltava yhteiskuntakelpoinen ja ystävällinen, mutta silti edelleen peloton ja itsevarma. Korkea aktiivisuustaso ja liikunnantarve saattaa nyky-yhteiskunnassa olla rasite, joka jäätyään tyydyttymättä kääntyy hermostuneisuudeksi ja pahanteoksi. Kasvattajien haasteena on tasapaino rodulle tyypillisen toiminnallisuuden ja toisaalta seurakoira-elämän vaatiman rauhallisuuden välillä.

Käyttötarkoituksen muuttuminen ei kuitenkaan tarkoita, etteikö australianterrierillä olisi enää metsästysvaistoa. Yhä edelleen rodussa on vahvana saalistusvietti, esimerkiksi pihapiiriin eksyneet hiiret, rotat, sisiliskot tai linnut on nopeasti eliminoitu. Metsästystaipumusta ei kuitenkaan löydy enää kaikilta yksilöiltä, osa suhtautuu pienriistaan täysin välinpitämättömästi. Jotkut australianterrierit pystyvät yhä myös ottamaan käärmeen hengiltä. Mutta rodun käyttötarkoituksen muuttuminen pienestä tiukkaluonteisesta metsästävästä terrieristä helposti käsiteltäväksi ja ystävälliseksi – ja valitettavan usein varsin massavaksi - seurakoiraksi on koitunut usean nykyajan australianterrierin kohtaloksi silloin kun käärmeen kanssa on otettu mittaa. Edelleenkin australianterrieri ei pelkää käärmettä, vaan käy hanakasti kimppuun.



Kuva 4. CH Copper Top Jelly Roger oli 1960-luvun alussa huippuluokan näyttelykoira ja Pam McDougall Douglasin mukaan ”Tämä koira oli niin täydellinen näyttelykoira kuin yleensä on mahdollista kasvattaa.”

Australianterrieri on ollut ketterä ja vahva työkoira. Yhä edelleen australianterrierin rakenteen on oltava sellainen, että sen liikkeet ovat vaivattomia. Australianterrierin tulee yhä edelleen pystyä vaivattomasti hyppäämään "lampaan selkään", vaikka tänä päivänä rotua käytetään enää hyvin harvoin lampaiden kanssa työskentelyyn. Pienestä koosta huolimatta australianterrierissä ei saa olla kääpiökoiramaisia ominaisuuksia.

Ensimmäiset australianterrierit tulivat Suomeen vuonna 1963 Tanskasta. Rodun kasvatus oli 1960 -luvun lopulla maassamme vilkasta ja australianterrierejä esiintyi koiranäyttelyissäkin runsaslukuisena. Silloinen kantamme perustui puhtaasti tanskalaisiin koiriin, joista monilla oli englantilainen tausta. 1960 -luvulla Suomessa oli paljon australianterriereitä, joilla oli niukka karva ja äreä luonne.

Suurimman alkuinnostuksen jälkeen australianterrierien kasvatus ja näyttelyissä käynti väheni 1970-luvulla, vaikka rodun tasoa saatiin yhtenäistettyä ja luonnetta pehmennettyä Australiasta tuotujen koirien avulla. 1980 -luvulla rekisteröinti- ja näyttelyissäkäyntimäärät nousivat runsaasti, mutta yhä esiintyi luonteeltaan äreitä ausseja ja ulkonäössäänkin oli paljon epäyhtenäisyyttä.

1990-luvulla rodun terveydentilaan ja luonteisiin alettiin kiinnittää Suomessa enenevässä määrin huomiota ja uusia vieraslinjaisia koiria tuotiin maahan laajentamaan geenipoolia.

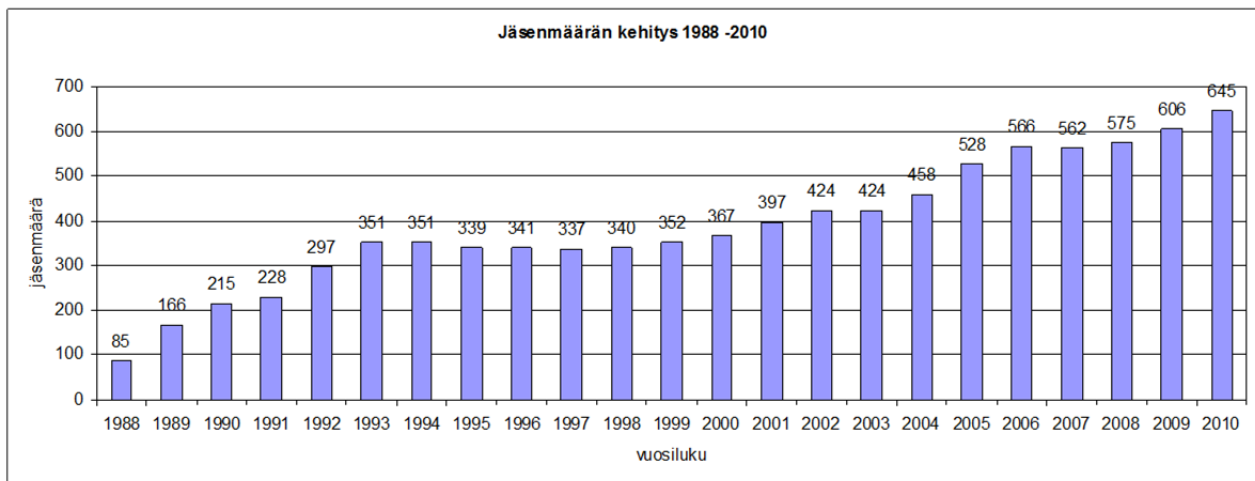
Australianterrierejä on tuotu Suomeen rodun alkuperämaan Australian lisäksi Ruotsista, Tanskasta, Norjasta, Yhdysvalloista, Kanadasta, Englannista, Saksasta, Uudesta Seelannista, Ranskasta ja Hollannista.

### 3. JÄRJESTÖORGANISAATIO JA SEN HISTORIA

Australianterrierikerho ry on Suomen Kennelliito r.y:n alaisuudessa toimiva australianterriereiden rotujärjestö. Yhdistyksen perustava kokous pidettiin 13.6.1987, jolloin yhdistys sai nimekseen Australianterrierikerho ry. Rotua harrastavaksi yhdistykseksi Australianterrierikerho ry tuli 7.12.1994. Australianterrierikerhon rotujärjestönä toimi alkuajoista aina vuoteen 2007 vuonna 1947 perustettu Suomen Terrierijärjestö ry – Finlands Terrierorganisation fr (STJ ry). Suomen Kennelliito ry:n valtuusto myönsi 19.5.2007 Australianterrierikerho ry:lle rotujärjestön aseman.

Australianterrierikerho ry:n jäsenmäärä on ollut vuosien aikana voimakkaasti kasvava. Vuosina 1995 ja 1997 jäsenmäärä hivenen laski, mutta sen jälkeen on tapahtunut tasaista kasvua. Vuonna 2006 ylitettiin 500 jäsenen raja. Vuoden 2010 lopussa jäsenmäärä oli 645.

Taulukko 1. Jäsenmäärän kehitys 1988 – 2010.



Yhdistyksen asioita hoitaa hallitus. Hallituksen puheenjohtaja ja kuusi jäsentä valitaan kahdeksi vuodeksi kerrallaan siten, että hallituksen jäsenistä on vuosittain puolet erovuorossa. Varajäsenet, joita on kaksi, valitaan vuodeksi. Hallitus valitsee vuosittain keskuudestaan varapuheenjohtajan, sihteerin ja rahastonhoitajan. Tarvittaessa voidaan sihteeri ja rahastonhoitaja valita hallituksen ulkopuolelta. Hallitus on päätösvaltainen, kun puheenjohtaja tai varapuheenjohtaja ja vähintään puolet hallituksen muista jäsenistä ovat läsnä hallituksen kokouksessa.

Hallituksen tehtävänä on hoitaa yhdistyksen rahavaroja ja muuta omaisuutta, huolehtia jäsenmaksujen ja muiden tulojen keruusta sekä kirjanpidon ja tilinpäätöksen laatimisesta. Hallitus kutsuu koolle yhdistyksen kokoukset, valmistaa niille esitettävät asiat ja panee kokouksien päätökset täytäntöön. Hallitus myös päättää jäsenten ottamisesta ja erottamisesta. Hallitus edustaa yhdistystä ja tekee sitoumuksia ja ottaa kantaa ja vastaa yhdistyksen puolesta. Hallitus valitsee yhdistyksen edustajat Suomen Kennelliiton yleiskokoukseen ja valtuustoon. Hallitus voi nimetä avukseen erilaisia toimikuntia, kuten jalostustoimikunnan ja näyttelytoimikunnan.

Australianterrierikerho ry:llä on oma pentuvälitys, joka välittää pentuja, jotka täyttävät yhdistyksen edellyttämät suositukset. Australianterrierikerho ry:n kotisivulla internetissä on julkaistu pentuopas, joka toivotaan annettavan kaikille pennun ostajille. Oppaassa on kerrottu pennun hoidosta, ruokinnasta, kehityksestä, trimmauksesta ja se sisältää myös rotumääritelmän.

## **Jalostustoimikunta**

Jalostustoimikunta on hallituksen alainen neuvoa-antava ja ohjaava elin, jonka tehtävänä on paneutua australianterrierin rodunjalostuksellisiin kysymyksiin edesauttaen näin rodun tervettä kehitystä. Jalostustoimikunta hoitaa tehtäväänsä muun muassa seuraamalla rodun kehitystä niin terveyden, ulkonäön kuin luonteen osalta, järjestämällä jalostustarkastuksia ja jälkeläisarviointeja ja järjestämällä koulutus- ja keskustelutilaisuuksia australianterrierien jalostuksesta ja kehityksestä. Jalostustoimikunta toimii kasvattajien ja rodun harrastajien tukena muun muassa tekemällä esityksiä ja suunnitelmia, vastaanottamalla jalostuksellisesti kiinnostavia tietoja australianterrierien kasvattajilta ja omistajilta sekä jakamalla tietoa.

Hallitus nimeää jalostustoimikunnan vuosikokouksen valitsemista henkilöistä. Jalostustoimikuntaan kuuluu kolmesta viiteen jäsentä. Jäsenten toimikausi on kolme vuotta. Vuosittain erovuorossa on yhdestä kahteen toimikunnan jäsentä kokoonpanosta riippuen. Jalostustoimikunta valitsee keskuudestaan puheenjohtajan, varapuheenjohtajan sekä sihteerin, joka voi myös olla toimikunnan ulkopuolelta. Yhdistyksen kokous voi valita jalostustoimikuntaan harjoittelijajäsenen vuodeksi kerrallaan.

Yhdistyksen hallitus voi erittäin painavista syistä erottaa toimikunnan jäseniä kesken toimikauden. Tällaisia painavia syitä ovat ainakin sellaiset seikat, joiden perusteella jäsen voidaan erottaa yhdistyksestä. Hallitus voi täydentää jalostustoimikuntaa jäljellä olevan toimintavuoden ajaksi uusilla jäsenillä eroavien tilalle. Hallitus voi jalostustoimikunnan pyynnöstä nimetä ulkomuototuomarin tai eläinlääkärin jalostustoimikunnan asiantuntijaksi jotain tiettyä määräaikaista tehtävää varten. Jalostustoimikunta voi nimetä itselleen tarvittavan määrän avustajia. Jalostustoimikunta tekee toiminnastaan vuosikertomuksen, joka esitetään yhdistyksen kokoukselle.

Jalostustoimikuntaan voidaan valita henkilö, jonka suositellaan täyttävän ainakin osan seuraavista vaatimuksista:

- on ollut rotuyhdistyksen jäsen yhtäjaksoisesti viiden vuoden ajan
- omaa perusteellisen rodun tuntemuksen
- tuntee hyvin Suomen australianterrierikannan
- omaa riittävät teoreettiset tiedot perinnöllisyydestä (esim. kasvattajan peruskurssi, jalostusneuvojan peruskurssi tai kasvattaja, joka on kasvattanut useamman pentueen).

Valittavan henkilön tulee olla yhteistyökykyinen ja nauttia kerhon jäsenistön luottamusta sekä pyrkiä omassa toiminnassaan noudattamaan jalostuksen tavoiteohjelmaa.

## 4. RODUN NYKYTILANNE

### 4.1 Populaation rakenne ja jalostuspohja

Taulukko XX. Yhteenveto rekisteröinneistä 1992 – 2010

1992	1993	1994	1995	1996	1997	1998	1999	2000	2001	2002	2003	2004	2005
207	204	232	182	162	183	175	172	185	208	190	240	196	275

2006	2007	2008	2009	2010
276	177	310	312	275

1990 - 2000-luvulla rekisteröintimäärät ovat vuositasolla pysytelleet 200 - 300 rekisteröinnin tienoilla, tosin vuosina 2008 - 2009 rekisteröitiin yli 300 australianterrieriä, joka on tähänastinen ennätys. Rodun kannan ja aseman yhtenä suosituimmista terrieriroduista voidaan sanoa vakiintuneen.

#### 4.1.1 Populaation rakenne ja sukusiitos

Taulukko 3. Vuositilasto -rekisteröinnit 1996 – 2010

Vuosi	Rekist. (kpl)	Pentueita	Tuonteja (kpl)	Kasvattajia (kpl)	Isät	Emät	isän jalostuskäytön keski-ikä	emän jalostuskäytön keski-ikä	ss% keski-arvo
2010	275	55	7	37	46	54	3v 7kk	3v 5kk	2,41
2009	312	61	15	42	45	60	3v 10kk	4v 1kk	2,81
2008	310	60	19	39	43	59	3v 7kk	3v 6kk	2,85
2007	177	35	13	24	26	35	4v 0kk	3v 9kk	2,86
2006	276	57	4	42	40	57	4v 11kk	3v 5kk	2,97
2005	275	53	17	28	34	52	4v 3kk	3v 8kk	2,89
2004	196	39	13	28	27	39	4v 0kk	3v 8kk	2,39
2003	240	45	11	29	30	45	3v 10kk	3v 8kk	1,20
2002	190	38	12	25	25	38	4v 9kk	3v 6kk	2,37
2001	208	41	2	29	29	41	4v 3kk	3v 7kk	3,66
2000	178	38	7	25	23	38	4v 0kk	3v 6kk	3,93
1999	171	38	1	21	20	38	3v 8kk	3v 7kk	2,67
1998	171	39	4	23	22	39	2v 9kk	3v 7kk	1,76
1997	179	38	4	24	23	38	2v 7kk	3v 9kk	2,94
1996	157	34	5	22	25	34	3v 3kk	3v 1kk	2,42

Taulukosta nähdään, että pentuemäärät ovat melko tasaisesti nousseet 90-luvun lopun noin 40 vuosittaisesta pentueesta 2000-luvun 50 – 60 pentueeseen vuodessa. Isien jalostuskäytön keski-ikä on alhaisimmillaan ollut vajaa kolme vuotta (1997 ja 1998) ollen useimmiten neljän vuoden tietämällä. Emien jalostuskäytön keski-ikä on pysynyt tasaisesti kolmen ja neljän vuoden välissä. Positiivisena voidaan pitää havaintoa, että isien lukumäärä on kaikkina vuosina ollut reilusti yli puolet syntyneiden pentueiden lukumäärästä, useimpina vuosina yli 2/3:a. Rodussa on käytetty varsin runsaslukuisesti uroksia. Sukusiitosprosentin keskiarvo on liikkunut välillä 1,20 – 3,93, useimmiten se on ollut kahden ja kolmen prosentin välillä.

Valtaosa rodun kasvattajista on ns. harrastajakasvattajia, joille koirankasvatus ei ole elinkeino. Rodussa ei myöskään ole ollut suuria pentumääriä tuottavia kasvattajia. Suurin osa kasvattajista kasvattaa yhdestä kolmeen pentuetta vuodessa. KoiraNetin tilastoista löytyy 66 kasvattajaa, joiden viimeisimmästä pentueesta on aikaa korkeintaan viisi vuotta. Viimeisen 10 vuoden aikana pentuja on rekisteröinyt 76 kasvattajaa.

Australianterrierikerhon tiedossa ei ole rekisteröimättömien pentujen kasvatusta, vaikka yksittäisiä rekisteröimättömiä australianterrierejä tuleekin tietoon silloin tällöin.

Tilastosta on nähtävissä, että rodussa käytetään paljon eri uroksia (ei matadorjalostusta)

#### 4.1.2 Jalostuspohja

taulukko xx Jalostuspohja per sukupolvi (4vuotta)

vuosi	pentueet	eri urokset	eri nartut	isät/emät	tehollinen populaatio
2010	211	107	163	0,66	185 (44%)
2009	213	110	152	0,68	187 (44%)
2008	205	107	161	0,66	184 (45%)
2007	184	89	136	0,65	154 (42%)
2006	194	91	138	0,66	157 (40%)
2005	175	81	121	0,67	139 (40%)
2004	163	75	122	0,61	135 (41%)
2003	162	65	125	0,52	127 (39%)
2002	155	60	116	0,52	118 (38%)
2001	156	55	110	0,50	110 (35%)
2000	153	51	109	0,47	105 (34%)
1999	149	56	101	0,55	106 (36%)
1998	149	57	99	0,58	106 (36%)
1997	163	62	117	0,53	120 (37%)
1996	172	66	123	0,54	127 (37%)

Taulukosta nähdään, että yhden sukupolven aikana uroksia käytetään noin 2/3 narttujen määrästä. Tehollinen populaatioprosentti on 90-luvun lopusta kasvanut selvästi, ja on vuodesta 2004 lähtien ollut yli 40 %. Tätä voidaan pitää hyvänä tasona.

Taulukko xx Jalostukseen käytetyt urokset 1996-2010 ( 20 eniten jälkeläisiä saaneet)

*	urokset / syntymävuosi	tilastointiaikana 1996-2010					toisessa polvessa		yhteensä	
		synt.	pentueita	pentuja	%-osuus	kumul. %	pentueita	pentuja	pentueita	pentuja
1	GOLDEN MOONRAKER DUCLOS DEWINDORAH	1991	9	46	1,44%	16%	60	258	25	109
2	BORCHORST FILIPINO	1989	8	27	0,79%	39%	40	186	18	77
3	TASDALE KRAKA KID	1995	13	68	2,12%	2%	35	140	13	68
4	SELENDIA FIRE AND ICE	1996	13	67	2,09%	4%	22	104	13	67
5	TARALEE MAN ABOUTOWN	1987	2	6	0,18%	88%	47	175	18	67
6	TATONG'S ECLIPSE OF THE MOON	1992	7	29	0,85%	34%	60	262	14	66
7	BESTEBA'S RED RAMKOTA	1993	9	43	1,27%	16%	19	89	14	64
8	SELENDIA NAME OF THEGAME	2002	12	63	1,85%	6%	24	108	12	63
9	WYANGAN SANDPIPER	1988	1	4	0,12%	96%	39	175	12	59
10	AVOCATION AMAZING RACE	2003	10	57	1,68%	8%	12	60	10	57
11	TAHEE TRADE IN RED	1995	10	51	1,50%	9%	35	137	10	51
12	TASDALE LAST LAUGH	2000	8	51	1,50%	11%	18	73	8	51
13	SASSATOWN RAINMAN	1990	2	6	0,18%	88%	15	64	14	49
14	STRANGER'S TOM HARDY	1998	12	47	1,38%	12%	13	42	12	47
15	TEHILL'S DUAL POWER	1998	8	45	1,32%	15%	17	85	8	45
16	SASSATOWN GOLD-DIGGER	1990	5	21	0,62%	54%	15	49	11	45
17	AVOCATION NORDIC WARLORD	1998	8	42	1,24%	17%	5	28	8	42
18	TERAUSTRALIS JACKAROO	1997	9	40	1,18%	18%	5	25	9	40
19	MELUKYLÄN GURU KULTAMURU	1999	8	39	1,15%	19%	13	77	8	39
20	LILLE REGINA MR. SWING KING	1989	1	5	0,15%	92%	13	63	8	39

Ajalla 1996-2010 50 eri urosta ovat tuottaneet 50% ajanjakson pennuista.

Taulukko xx Jalostukseen käytetyt nartut 1996-2010 (20 eniten jälkeläisiä saaneet)

*	narttu	synt.	tilastointiaikana 1996-2010			toisessa polvessa		yhteensä	
			pentueita	pentuja	%-osuus	pentueita	pentuja	pentueita	pentuja
1	BLACK BACK KIND OF MAGIC	1998	5	28	0,82%	6	23	5	28
2	OPHELIA'S JINGLE BELL	2002	4	27	0,79%	6	24	4	27
3	MISS MONEYPENNY AV	2003	4	26	0,76%	4	19	4	26

	FALCHEBO								
4	BLUEPEPPER'S TARA TAMMYBEAR	1993	3	21	0,61%	24	100	4	26
5	AVOCATION DIANA ROSS	1991	3	17	0,50%	11	46	5	26
6	VINNELIN CIRI	1988	1	1	0,03%	4	18	5	26
7	BLACK BACK PANDORA'S BOX	2000	4	25	0,73%	9	48	4	25
8	BLACK BACK PANTHER'S PEARL	2000	3	25	0,73%	7	44	3	25
9	WANDAALIN AINA ILONA	2000	4	25	0,73%	5	18	4	25
10	SINIMARJAN DAMOREA	1991	2	13	0,38%	5	22	4	25
11	UNITA'S VELVET KISS	2003	4	24	0,70%	1	5	4	24
12	SINIMARJAN NIKSI	2001	3	23	0,67%	4	13	3	23
13	MELUKYLÄN GANGSTERIPIMU	1999	4	23	0,67%	6	24	4	23
14	AKIBA'S AMERICAN BEAUTY	2000	3	23	0,67%	16	86	3	23
15	UNITA'S LITTLE KISS	1996	4	23	0,67%	5	30	4	23
16	AVOCATION SAFIR 'N' STEEL	1994	3	19	0,56%	21	105	4	23
17	KAUKARISTAN BETH	1992	3	16	0,47%	0	0	4	23
18	TERRIWAY THIN RED LINE	2000	3	22	0,64%	13	72	3	22
19	SELENDIA DISCO DANCER	1994	3	21	0,61%	18	72	3	21
20	MINOZZY TINTOMARA	2004	3	21	0,61%	3	18	3	21

TaulukkoXX. Isoisätilasto ajalla 1996-2010 30 eniten 2. polven jälkeläisiä saaneet urokset  
(lähde: KoiraNet, Suomen Kennelliitto)

Isoisätilasto			Tilastointi vuosilta 1996 -2010		
uros	synt. v.	pentueita	pentuja	jälkeläisiä 2.polvessa	% -osuus kokonaismäärästä
TATONG'S ECLIPSE OF THE MOON	1992	7	29	262	4,7
GOLDEN MOONRAKER DU CLOS DE WINDORAH	1991	9	46	258	4,6
BEARSTEP'S TONGANOXIE	2000	6	36	228	4,1
BLUEPEPPER'S PINK PANTHER	1995	5	31	210	3,7
BLUEPEPPER'S WOODY WOODPECKER	1994	8	37	195	3,5
BORCHORST FILIPINO	1989	8	27	186	3,3
TARALEE MAN ABOUTOWN	1987	3	11	175	3,1
WYANGAN SANDPIPER	1988	1	4	175	3,1
TAHEE RED DRAGON	1990	1	5	165	2,9
TASDALE KRAKA KID	1995	13	68	140	2,5
THE FARM'S ONE HELL OF A DEVIL	1995	4	22	138	2,5
TAHEE TRADE IN RED	1995	10	51	137	2,4
EAGER APRIL THUNDER	1992	5	28	121	2,1
SELENDIA NAME OF THEGAME	2002	12	63	108	1,9
SELENDIA FIRE AND ICE	1996	13	67	104	1,8
WILD WEST REGENCY RED DEVIL	1999	8	34	90	1,6
BESTEBA'S RED RAMKOTA	1993	10	47	89	1,6
TEHILL'S DUAL POWER	1998	8	45	85	1,5
CLIFTOP RED DAZZLER	1998	8	32	79	1,4
MELUKYLÄN GURU KULTAMURU	1999	8	39	77	1,4
TASDALE LAST LAUGH	2000	8	51	73	1,3
ÖVIKSPÖJKEN AV FALCHEBO	1999	5	31	73	1,3
SELENDIA CLASSIC CLOWN	1993	4	13	70	1,2
AVOCATION HOT ROD	1995	9	38	66	1,2
JASKARIN ALL RIGHT	2001	3	11	66	1,2

SASSATOWN RAINMAN	1990	2	6	64	1,1
BAYJET BLUE WARRIOR	1997	2	10	63	1,1
LILLE REGINA MR. SWING KING	1989	1	5	63	1,1
AVOCATION AMAZING RACE	2003	10	57	60	1,1
AVOCATION BLUE MURINBATA	1990	1	5	60	1,1
<b>30 eniten 2. polven jälkeläisiä saaneiden urosten jälkeläismäärä</b>			<b>yhteensä</b>	<b>3680</b>	<b>65,4 %</b>
<b>ajalla 1996-2010 2. polven jälkeläisiä</b>		<b>YHTEENSÄ</b>		<b>5628</b>	

Selvitys edellisen taulukon urosten keskinäisistä sukulaissuhteista. Sama selvitys on liitteenä XX kuvallisena.

Tatong's Eclipse Of the Moon on isoisänä

- Avocation Hot Rod (ei)
- Avocation Amazing Race (ei)

Golden Moonraker Du Clos Dewindorah isänä ja isoisänä

- Bluepepper's Woody Woodpecker (i)
- Selendia Classic Clown (i)
- Selendia Fire And Ice (ii)

Bearstep's Tonganoxie on isänä

- Avocation Amazing Race
- Selendia Name Of Thegame

Bluepepper's Woody Woodpecker on isänä

- Selendia Fire And Ice (i)

Taralee Man Aboutown on isänä ja isoisänä

- Sassatown Rainman (i)
- Sassatown Rainman (ei)

Wyangan Sandpiper on isänä ja isoisänä

- Avocation Blue Murinbata (i)
- Bluepepper's Pink Panther (ei)
- Bluepepper's Woody Woodpecker (ei.)

Tahee Red Dragon on isänä

- Bluepepper's Pink Panther

Tasdale Kraka Kid on isänä ja isoisänä

- Melukylän Guru Kultamuru (i)
- Tehill's Dual Power (ii)

The Farm's One Hell Of a Devil on isoisänä

- Selendia Name of Thegame (ei)

Eager April Thunder on isoisänä

- Jaskarin All Right (ei)

Övikspojken av Falchebo on isänä

- Jaskarin All Right

Australianterrierikerholla ei vielä 1990-luvulla ollut urosten jalostuskäyttöä rajoittavia sääntöjä, joten tuolloin ei urosten pentuemäärien prosenttiosuuksia laskettu eikä niitä seurattu systemaattisesti. Tällöin on saattanut olla jaksoja, jolloin joidenkin urosten käyttömäärät ovat ylittäneet nykyiset suositukset.

Vuosina 1996-2010 on uroksilla tilastoituja toisen polven jälkeläisiä yhteensä 5628 kappaletta Taulukossa XX on kolmenkymmenen eniten käytetyn uroksen prosenttiosuudet 2. polven jälkeläisistä.

TaulukkoXX. Isoäititilasto ajalla 1996-2010 (30 eniten 2. polven jälkeläisiä saaneet nartut )  
(lähde: KoiraNet, Suomen Kennelliitto)

Isoäititilasto		Tilastointi vuosilta 1996 -2010			
narttu	synt. v.	pentueita	pentuja	jälkeläisiä 2.polvessa	% -osuus kokonaisuudesta
BLACK BACK GRAPE-WINE	1996	3	17	142	2,8
REIMIN SUN MOON STARS	1999	4	19	112	2,2
SELENDIA BLUE MOONLIGHT	1991	2	7	109	2,2
TAHEE TAMBOURINE	1993	3	9	107	2,1
BLACK BACK JOJO	1998	3	15	106	2,1
AVOCATION SAFIR'N STEEL	1994	3	19	105	2,1
BLUEPEPPER'S RINGA	1991	1	4	101	2,0
BLUEPEPPER'S TARA TAMMYBEAR	1993	3	21	100	2,0
TATONG'S RED CAMELLIA	1996	2	14	97	1,9
JASKARIN TUULIVIIRI	1995	2	14	92	1,8
AKIBA'S AMERICAN BEAUTY	2000	3	23	86	1,7
SELENDIA JUST SO	1999	3	16	76	1,5
TERRIWAY THIN RED LINE	2000	3	22	72	1,4
SELENDIA DISCO DANCER	1994	3	21	72	1,4
SASSATOWN RED APPLE	1988	1	6	72	1,4
BLACK BACK PEARL OF REGAL	2000	2	13	70	1,4
AVOCATION COMA BENERICES	1999	3	20	65	1,3
HAKA-HAUN VILLIVIINITIPPA	1995	4	15	63	1,2
BAYJET JUST FOR FUN	1996	2	8	63	1,2
SELENDIA KILLING SPEED	2000	4	14	59	1,2
BLUEPEPPER'S ROOSA	1991	2	7	58	1,1
JASKARIN RISTI-NOLLA	1998	1	9	56	1,1
AVOCATION HOT CHILIPEPPER	1995	3	16	52	1,0
BLACK BACK PANDORA'S BOX	2000	4	25	48	1,0
NETTE'S CLASSIC MUCIK	1995	2	12	48	1,0
AVOCATION DIANA ROSS	1991	3	17	46	0,9
VITTERKLIPPENS VERDANDI	2004	2	15	46	0,9
BLACK BACK PANTHER'S PEARL	2000	3	25	44	0,9
JASKARIN ROKKIRAKKI	1998	2	11	44	0,9
BLUEPEPPER'S TIA TINGALING	1993	4	20	43	0,9
<b>30 eniten 2. polven jälkeläisiä saaneiden narttujen</b>		<b>Yhteensä</b>		<b>2254</b>	<b>44,6 %</b>

jälkeläismäärä			
ajalla 1996-2010 2. polven jälkeläisiä	YHTEENSÄ	5048	

Taulukko XX Vuosina 1996 – 2006 rekisteröityjen australianterrieripentueitten keskimääräiset sukusiitosprosentit ja tehollinen populaatiokoko

#### Jalostuspohja /vuosi

Vuosi	Pentueita	eri urokset	eri nartut	isät/emät	tehollinen populaatio	uroksista käytetty jalostukseen	nartuista käytetty jalostukseen
2010	55	46	54	0,85	68 (62%)	4%	1%
2009	61	45	60	0,75	72 (59%)	9%	5%
2008	60	43	59	0,73	70 (58%)	16%	17%
2007	35	26	35	0,74	42 (60%)	14%	27%
2006	57	40	57	0,70	67 (59%)	9%	24%
2005	53	34	52	0,65	59 (56%)	14%	40%
2004	39	27	39	0,69	45(58%)	12%	28%
2003	45	30	45	0,67	51 (57%)	17%	29%
2002	38	25	38	0,66	43 (57%)	14%	21%
2001	41	29	41	0,71	48 (59%)	10%	22%
2000	38	23	38	0,61	42 (55%)	7%	26%
1999	38	20	38	0,53	39 (51%)	12%	25%
1998	39	22	39	0,56	41(53%)	18%	27%
1997	38	23	38	0,61	42(55%)	15%	30%
1996	34	25	34	0,74	40 (59%)	14%	24%

#### Jalostuspohja / sukupolvi (4vuotta)

Vuosi	Pentueita	eri urokset	eri nartut	isät/emät	tehollinen populaatio	uroksista käytetty jalostukseen	nartuista käytetty jalostukseen
2010	211	107	163	0,66	185(44%)	10%	11%
2009	213	110	162	0,68	187(44%)	12%	17%
2008	205	107	161	0,66	184(45%)	13%	27%
2007	184	89	136	0,65	154(42%)	12%	31%
2006	194	91	138	0,66	157(40%)	13%	31%
2005	175	81	121	0,67	139(40%)	14%	31%
2004	163	75	122	0,61	135(41%)	13%	25%
2003	162	65	125	0,52	127(39%)	12%	25%
2002	155	60	116	0,52	118(38%)	11%	23%
2001	156	55	110	0,50	110(35%)	11%	25%
2000	153	51	109	0,47	105(34%)	13%	27%
1999	149	56	101	0,55	106(36%)	15%	26%
1998	149	57	99	0,58	106(36%)	15%	26%
1997	163	62	117	0,53	120(37%)	12%	24%
1996	172	66	123	0,54	127(37%)	11%	22%

## 4.2 Luonne ja käyttäytyminen sekä käyttöominaisuudet

### 4.2.1. Rotumääritelmän maininnat luonteesta ja käyttäytymisestä sekä rodun käyttötarkoituksesta

Rotumääritelmässä kohdassa yleisvaikutelma todetaan ensin ”Voimakasluonteinen terrieri; valpas,

toimielias ja tasapainoinen.” ja vielä lopuksi ”Australianterrieri on pääasiassa työkoira, mutta uskollisuutensa ja tasaisen luonteensa ansiosta se sopii yhtä hyvin myös seurakoiraksi.”

#### 4.2.2. Jakautuminen näyttely- / käyttö- / tms. -linjoihin

Rodussa ei esiinny jakoa käyttö- ja näyttelylinjoihin, vaan omistajien kiinnostus erilaisiin harrastusmuotoihin vaikuttaa pääasiassa siihen, minkälaista toimintaa koiran kanssa harrastetaan. Suurin osa australianterriereistä on nykyään lemmikkikoiria.

#### 4.2.3. Luonne ja käyttäytyminen päivittäistilanteissa

Tärkein australianterrierin luonnetta kuvaileva määritelmä löytyy rotumääritelmästä, katso yllä kohta 4.2.1. Lisäksi rodun alkuperäinen käyttötarkoitus monitoimityökoirana, joka on elänyt ja tehnyt töitä ihmisten kanssa, vaikuttaa siihen, mitä ominaisuuksia rodulla toivotaan olevan ja mitä ominaisuuksia ei tule hyväksyä. Suomessa rotuyhdistys on tehnyt selvityksiä liittyen rodussa esiintyviin luonteisiin, lisäksi rodun yksilöitä on luonnetestattu jonkun verran. Näistä löytyy tietoa tarkemmin jäljempänä.

#### Yleinen kuvaus luonteesta

Australianterrieri on valpas, aina toimintaan valmis ja energinen koira. Se on avoin, iloinen ja ympäristöstään kiinnostunut, haluaa osallistua perheensä puuhiin ja olla mukana kaikessa toiminnassa.

Australianterrierin luonteessa on havaittavissa edelleen myös "paimenkoiramaisia" ominaisuuksia – tallella on halu miellyttää omistajaa ja työskennellä omistajansa kanssa yhdessä. Australianterrieri onkin melko helposti koulutettava verrattuna useimpiin muihin terriereihin. Australianterrieri on myös lapsiystävällinen ja lasten kanssa erittäin kärsivällinen. Leikkisyys ja tietty huumorintaju kuuluvat australianterrierin ominaisuuksiin, ja siksi se nauttii lasten seurasta.

Australianterrierin vauhti, rakenne, reagointikyky, ketteryys ja miellyttämisenhalu sopivat hyvin tänä päivänä esimerkiksi agilityradoille ja pelastuskoiraharrastukseen raunioille. Australianterrierin kanssa harrastetaan myös tottelevaisuuskokeita ja jäljestystä.

Australianterrieri vahtii tarmokkaasti omaa reviiriään. Reviirin puolustaminen ja tulijoiden ilmoittaminen haukkumalla on australianterrierille tyypillinen ominaisuus. Kun tulijat on ilmoitettu, haukkuminen ei jää päälle. Australianterrieri ei suhtaudu tulijoihin epäluuloisesti tai varautuneesti vaan asenne vieraisiinkin on avoimen ystävällinen ja utelias.

Australianterrieri on luonteeltaan itsevarma. Koira ei näytä olevan lainkaan tietoinen pienestä koostaan niin puolustautuessaan uhkaa vastaan kuin metsästäessään tai leikkiessään. Rotu on luonteensa vuoksi myös tapaturma-altis, koska se ei itsevarmuutensa seurauksena ymmärrä pelätä. Yhdistyksen toimeenpanemassa kuolinsyytutkimuksessa selvisi, että 10 % australianterriereistä kuolee tapaturmaisesti.

## Luonteesta tehdyt selvitykset

Vuonna 2003 jalostustoimikunta lähetti 200 eläinlääkärille kyselyn, jossa kartoitettiin australianterrierien terveystilannetta ja luonnetta. Jalostustoimikunta sai vastauksen 29 eläinlääkäriltä. Eläinlääkärit arvioivat australianterrierin olevan tänä päivänä temperamenttinen, mutta käsiteltävä. Suurin osa eläinlääkäreistä piti rodun luonnetta hyvänä. Jotkut eläinlääkärit olivat kuitenkin huomanneet arkuutta tai aggressiivisuutta toisille koirille.

Vuonna 2004 jalostustoimikunta teki laajan kyselytutkimuksen australianterrierien luonteista. Laajahko kysely kartoitti omistajien ja kasvattajien kokemuksia koiriensa luonteista ja käyttäytymisestä eri tilanteissa. Luonnekyselykaavake on edelleen Australianterrierikerhon kotisivuilla ja täytettyjä kaavakkeita saapuu jalostustoimikunnalle edelleen. Jalostustoimikunta on saanut kyselyyn noin 250 vastausta. Vastausten tarkempi analysointi on vielä kesken, mutta karkeana alustavana tuloksena tästä kyselystä selvisi, että omistajat ovat erittäin tyytyväisiä koiriensa luonteeseen. Australianterrieriä pidettiin sosiaalisena, luokseen päästävänä, iloisena, seurallisena, avoimena ja lapsirakkaana koirana, jolla on energiaa, mutta se vaatii myös paljon toimintaa.

Vaikka australianterrieri on miellyttämisenhaluinen koira, niin terrierin itsepäisyys ja kärsimättömyys tulivat esille kyselyssä. Joidenkin vastaajien mielestä arkuudesta johtuva aggressiivisuus rodussa on lisääntynyt ja sitä ei luonnollisestikaan koettu hyvänä asiana. Toisissa vastauksissa toivottiin, ettei luonne ”pehmene” liikaa ns. seurakoiramaiseksi, eli rodulta toivotaan varmuutta ja hyvää itsetuntoa. Liian pehmeän koiran kanssa on vaikeuksia sekä jokapäiväisessä elämässä että harrastuksissa.

Osa omistajista oli kokenut ongelmaksi rodun ylivilkkouden, säheltämisen ja turhan haukkumisen, myös eroahdistus mainittiin. Useammassa vastauksessa tuli esille luonteen varautuneisuutta, mikä ei ole rodulle tyypillinen ja toivottava ominaisuus.

Vuonna 2011 kasvattajille lähetettiin kysely, johon liittyi kysymyksiä australianterrierin luonteesta.

Vastauksissa kasvattajat listasivat kolmeksi tärkeimmäksi luonneominaisuudeksi

sosiaalisuus/ avoimuus/ ystävällisyys	80 % vastanneista
vilkas/ aktiivinen	43 % vastanneista
iloinen	40 % vastanneista

Luonneominaisuudet rohkea/ peloton, tarkkaavainen / valpas ja tasapainoinen olivat seuraavina listalla yli 20 %:n kannatuksella.

Ei-toivotuista ominaisuuksista selkein oli aggressiivisuus (71 % vastanneista nimesi sen ei-toivotuimmaksi ominaisuudeksi), sen jälkeen tulivat arkuus ja hermostuneisuus.

## Luonnetestitulokset ja SKL:n laatima luonneprofiili

Virallisissa luonnetesteissä on käynyt yhteensä 77 australianterrieriä vuosina 1994 – 2011 (KoiraNet). Tuloksista ei pysty vielä tekemään mitään luotettavia johtopäätöksiä, koska otanta on hyvin pieni rodun rekisteröintimääriin verrattuna, enimmilläänkin alle 5 % vuosittaisista rekisteröintimääristä.

Kun luonnetestituloksia verrataan yleisellä tasolla vuonna 2004 toteutetun luonnekyselyn vastauksiin, huomataan molemmista samansuuntainen tulos, nimittäin että australianterrierien luonteet eroavat varsin paljon toisistaan. Kummankaan perusteella ei voida määritellä vain yhdenlaista, tyypillistä luonnetta.

Esimerkiksi kovuuden osalta testatuista yksilöistä vajaa viidennes arvioitiin luonteeltaan -2 pehmeäksi, suurin osa testatuista sai arvion hieman pehmeä +1 ja loput testatuista, reilu neljännes, arvioitiin kohtuullisen koviksi. Vuonna 2004 tehdyssä kyselyssä suurin osa vastaajista piti australianterrierinsä luonnetta erittäin hyvänä, mutta kyselyssä tuli esille myös arkuudesta johtuvan aggressiivisuuden lisääntyminen ja toisaalta ”kovapäisyys”. Australianterrierin tulisi olla itsevarma, sen ei pidä hermostua, ei reagoida aggressiivisesti eikä lamaantua sille uusissa tilanteissa vaan kohdata tilanteet uteliaasti ja toimimalla rohkeasti tilanteen vaatimalla tavalla.

Toimintakyky on kykyä toimia myös silloin kun koira on peloissaan tai epävarma. Toimintakykyyn vaikuttavat useat yksilön ominaisuudet kuten temperamentti, kovuus, rohkeus, taisteluhalu ja puolustushalu. Luonnetesteissä kolmannes testatuista australianterriereistä on arvioitu toimintakyvyltään -1 pieneksi. Kohtuullisen toimintakyvyn +1 saavutti yli puolet testatuista ja suuri toimintakyky on ollut muutamilla yksilöllä.

Luonteenominaisuuksista taistelutahtoa voitaisiin pitää terrierille tyypillisenä moottorina ja sisukkuutena. Taistelutahdossa on kyse koiran perinnöllisestä ominaisuudesta nauttia toiminnasta itsestään ilman aggressiota sekä leukojen ja lihasten käyttämisestä. Testatuissa yksilöissä oli hajontaa taistelutahdon voimakkuudessa. Vajaa kolmannes omasi joko pienen -1 ja toinen vajaa kolmannes suuren +3 taistelutahdon, ja loput olivat taistelutahdoltaan kohtuullisia.

Yhdistys on itse järjestänyt useita luonnetestejä, joissa tuomareina ovat usein toimineet Jorma Piironen ja Bengt Söderholm. Näille luonnetestituomareille on kertynyt kokemusta useista kymmenistä australianterriereistä. Tuomareita haastateltiin heidän kokemuksistaan yhdistyksen Aussi -lehteen, ja heidän kommenttinsa rodun luonteista omien kokemustensa perusteella olivat hyvin positiivisia, mitään yleisesti esiintyvää puutetta rodun luonteissa he eivät olleet havainneet.

SKL:n luonnetyöryhmä on laatinut muun muassa luonnetestituloksia hyväksikäyttäen rotuprofiilin. Profiilin perusteella australianterrierin luonteessa esiintyy/tulisi esiintyä seuraavanlaisia ominaisuuksia:

- ▲ Tervehtiminen: ottaa itse kontaktia tai vastaa siihen
- ▲ Yhteistyö: lähtee mukaan halukkaasti, kiinnostuu TO:sta
- ▲ Käsittely: hyväksyy ja ottaa kontaktia
- ▲ Leikki 1 leikkihalua: leikkii – aloittaa nopeasti ja on aktiivinen

- ♣ Leikki 1 tarttuminen: tarttuu heti koko suulla
- ♣ Leikki 1 puruote ja taisteluhalu: tempoo, ravistaa – kunnes TO irrottaa
- ♣ Takaa-ajo: aloittaa kovalla vauhdilla päämäärähakuisesti, pysähtyy saaliille
- ♣ Tarttuminen: tarttuu heti saaliiseen, pitää sitä suussaan vähintään 3 sekuntia
- ♣ Aktiviteettitaso: tarkkaavainen ja enimmäkseen rauhallinen, yksittäisiä toimintoja
- ♣ Etäleikki kiinnostus: kiinnostunut avustajasta, seuraa ilman taukoja
- ♣ Etäleikki uhka/aggressio: ei osoita uhkauselkeitä
- ♣ Etäleikki uteliaisuus: saapuu avustajan luo epäröiden tai viiveellä
- ♣ Etäleikki leikkihalua: tarttuu, vetää vastaan, ei irrota
- ♣ Etäleikki yhteistyö: on kiinnostunut leikkivästä avustajasta
- ♣ Yllätys pelko: väistää kääntämättä katsetaan pois haalarista
- ♣ Yllätys puolustus/pelko: osoittaa yksittäisiä uhkauselkeitä
- ♣ Yllätys uteliaisuus: menee haalarin luo kun ohjaaja seisoo sen edessä
- ♣ Yllätys jäljellejäävä pelko: ei minkäänlaista liikkumisnopeuden vaihtelua tai väistämistä
- ♣ Yllätys jäljellejäävä kiinnostus: pysähtyy, haistelee tai katselee haalaria yhdellä ohituskerralla
- ♣ Ääniherkkyys pelko: väistää kääntämättä pois katsetaan
- ♣ Ääniherkkyys uteliaisuus: menee räminälaitteen luo kun ohjaaja on edennyt puoliväliin
- ♣ Ääniherkkyys jäljellejäävä pelko: ei minkäänlaista liikkumisnopeuden vaihtelua tai väistämistä
- Ääniherkkyys jäljellejäävä kiinnostus: pysähtyy, haistelee tai katselee laitetta yhdellä ohituskerralla
- ♣ Aaveet puolustus/aggressio: osoittaa yksittäisiä uhkauselkeitä
- ♣ Aaveet tarkkaavaisuus: tarkkailee aaveita, lyhyitä taukoja
- ♣ Aaveet pelko: on ohjaajan edessä tai sivulla
- ♣ Aaveet uteliaisuus: menee katsomaan, kun ohjaaja on edennyt puoliväliin
- ♣ Aaveet kontaktinotto aaveeseen: ottaa itse kontaktia avustajaan
- ♣ Leikki 2 leikkihalua: leikkii – aloittaa nopeasti ja on aktiivinen
- ♣ Leikki 2 tarttuminen: tarttuu heti, nappaa esineen vauhdista
- ♣ Ampuminen: kiinnostuu laukauksista, yleisöstä tms, mutta palaa leikkiin/passiivisuuteen

SKL:n rotuprofiili vastaa hyvin yhdistyksen käsitystä tällä hetkellä vallalla olevista luonteista, ja myös rodun toivottavaa luonnetta.

### Muita luonteen arvioinnin lähteitä

Silloin tällöin näyttelyarvosteluissa esiintyy mainintoja koiran arasta tai epävarmasta käytöksestä, myös löytyy pari yksittäistä mainintaa aggressiivisesta käytöksestä, mutta huomattavasti useammin arvosteluissa kuitenkin mainitaan iloisesta, reippaasta tms positiiviseksi luokiteltavasta käytöksestä.

Yhdistyksen jalostustarkastuksissa on käynyt toistasataa koiraa. Jalostustarkastuskaavaakkeessa on kohta Luonne, ja tästä kohdasta selvästi yleisimmin löytyvät maininnat ovat avoin, iloinen, luokseenpäästävä; lisäksi löytyy kokonaisuutensa nähden satunnaisia mainintoja muun muassa 4 x ujo, 1 rauhallinen, 1 kuriton, 1 tottelematon, 2 x kiltti, 1 miellyttävä, 2 x aristelee käsittelyä, lisäksi joitakin kommentteja, jotka liittyvät terrieritemperamentin puuttumiseen (vaisu, puuttuu temperamenttia, saisi olla ryhdikkäämpi jne).

Yhdistyksen tiedossa ei ole laajempia selvityksiä rodun luonteesta muissa maissa, joten tämän osalta on tukeuduttava tuontikoirien luonteisiin ja rodun harrastajien kokemuksiin. On havaittu, että Australiasta ja Uudesta-Seelannista tulleet yksilöt ovat olleet melko pehmeitä ilman suurta dominanssia, ja sopeutuneet esimerkiksi elämään saman sukupuolen koiria sisältävissä laumoissa. USA:laisissa linjoissa vaikuttaisi olevan sekä pehmeämpiä koiria että kovempia koiria, joilla on myös suurempi dominanssi. Muissa Pohjoismaissa australianterrierit lienevät luonteeltaan melko lähellä suomalaisia koiria, mikä on luonnollista ottaen huomioon kantojen jatkuvan sekaantumisen vienti- ja tuontikoirien myötä.

### Yhteenveto luonteista

Rodun luonteissa on havaittavissa varsin suurta hajontaa, australianterrierien luonteiden ääripäistä löytyy suhteessa ihmisiin sekä hyvin pehmeitä, jopa alistuvan nöyriä yksilöitä että erittäin kovia, itsenäisiä ja ”metsästysterrierimäisempiä” yksilöitä. Samaten sosiaalisuudessa suhteessa toisiin koiriin on suurta hajontaa, osa uroksista tulee mainiosti toimeen isoissakin uroslaumoissa, osa on hyvin dominoivia eikä siedä ollenkaan toisia uroksia läheisyydessään. Nartuissa on havaittavissa huomattavasti vähemmän dominoivia yksilöitä kuin uroksissa. Samaten vilkkaudessa ja keskittymiskyvyssä on suuria eroja. Rauhallisimmat yksilöt ovat jopa flegmaattisia verrattuna yleiseen mielikuvaan terriereistä, vilkkaimmat yksilöt ovat elohopeamaisen liikkuvaisia ja energisiä. Jopa hermostuneen ylivilkkaita yksilöitä on ilmoitettu jalostustoimikunnalle.

Koulutettavuudessa on suuria eroja juuri itsenäisyyden ja keskittymiskyvyn erojen takia, mutta valtaosa australianterriereistä on koulutettavissa helposti ja lempein menetelmin.

Suurin osa australianterriereistä sijoittunee ominaisuuksiltaan keskiluokkaan, eli valtaosa täyttää melko hyvin rotumääritelmän kuvauksen ”*Voimakasluonteinen terrieri; valpas, toimelias ja tasapainoinen.*” Tätä näkemystä tukee SKL:n laatima rotuprofiili, joka vastaa hyvin em. kuvausta.

Ongelmia luonteen objektiiviseen arviointiin aiheuttaa se, että ihmisten käsitykset luonteesta ovat hyvinkin erilaisia. Mikä on yhdelle reipas ja aktiivinen terrieri, voi toiselle olla hermostuttavan ylivilkas ja vaativa. Joku pitää haukkuvaa koiraa valppaana ja tarkkaavaisena, toisen mielestä kyseessä on epävarma turhan louskuttaja. Jotkut sallivat uroksille ominaisena huomattavasti enemmän dominanssia ja uhoamista kuin toiset. Myös omistajien kyvyt ja tiedot kasvattaa koiransa ovat erilaisia, ja fiksuna terrierinä australianterrieri ottaa hyvin nopeasti perheessä pomon paikan, jos se sille annetaan.

Australianterrierien luonteissa tulisi pyrkiä eroon kaikenlaisesta arkuudesta, flegmaattisuudesta ja huonosta stressinsietokyvystä, mutta missään nimessä tämä ei tarkoita aggressiivisuuden, korostuneen dominanssin tai hermostuneen aktiivisuuden toivottavuutta. Pyrkimyksenä tulee olla hyvän itsetunnon omaava, sosiaalinen, energinen ja oma-aloitteinen koira, jolla on hyvä stressinsietokyky ja avoimen utelias suhtautuminen ympäristöönsä.

Rotuyhdistys pyrkii saamaan luonnetestattujen australianterriereiden määrää kasvatettua kannustamalla koiranomistajia viemään koiriaan testiin sekä järjestämällä luonnetestejä itse.

## Käyttö- ja koeominaisuudet

Australianterrierin alkuperäisenä käyttötarkoituksena oli paitsi pitää rotat ja muut pikkujärsijät sekä käärmeet poissa maataloilta ja kaupunkien tiheään asutuilta asuma-alueilta myös auttaa lampaiden ja karjan paimentamisessa ja erityisesti suojelemisessa käärmeiltä. Australianterrieri vahti lauman reaktioita ja siirtyi laumalla paikasta toiseen kätevästi lampaiden selkiä myöten hyppien ja niillä ”ratsastaen”. Voidakseen toimia näin australianterrierin tuli olla kissamaisen ketterä eikä liian raskarakenteinen, mutta luustoltaan vahva ja luonteeltaan sitkeä työkoira. Lisäksi australianterrierillä tuli olla paimenkoiramainen halu työskennellä ihmisten ja muiden koirien kanssa yhteistyössä.

Pelottomuutta, ketteryyttä ja nopeaa reagoitokykyä tarvittiin myös käärmeiden metsästyksessä. Australianterrierille on yhä edelleen tyypillistä "tanssahteleva" hyppely ja kauluskarvojen pörhisteleminen. Hyppelyn tarkoitus oli saada käärme iskemään. Rodun ulkonäöllinen ominaisuus, runsas kauluskarvoitus, suojeli koira käärmeiden puremalta. Käärmeen iskiessä harhaan koiran kaulukseen, australianterrieri hyppäsi ilmaan kääntyen samalla akselinsa ympäri ja sai otteen käärmeen "niskasta".

Australianterrierin tuli toimia myös vahtikoirana. Englanti karkotti aikanaan rikollisia Australiaan, joten elämä Australiassa ei aina ollut rauhallista. Luvaton tunkeilijaa vastaan pieni koira oli tietenkin alakynnessä, mutta tarkkaavaisuutensa vuoksi se ehti varoittaa kotiväkeään lähestyvistä vaarasta haukkumalla.

Kuten tästä rodun alkuperäisen käyttötarkoituksen kuvauksesta voi havaita, australianterrieri oli monitoimityökalu, jonka työ vaati tarkkaavaisuutta ja valppautta, ja lisäksi huomattavaa fyysistä energisyyttä ja nopeutta. Monipuolinen työnkuva myös vaati nopeaa oppimiskykyä ja opitun soveltamista. Kaikki nämä alkuperäisesti vaadittavat ominaisuudet ovat edelleen toivottavia monipuoliselle harrastus- ja lemmikkikoiralle, ja ne pyritään säilyttämään rodussa. Rodun ulkonäön ollessa melko vaatimaton on nimenomaan luonne useimmille rodun harrastajille ja australianterrieriin päätyneelle pennun hankkijalle se oleellisin tekijä.

Australianterrierit eivät osallistu juuri ollenkaan kokeisiin eikä niitä käytetä työ- tai virkakoirina. Rodussa on Pohjoismaissa muutama jäljestysvalio. Sen sijaan agility ja toko ovat melko suosittuja harrastusmuotoja, samoin näyttelyt. Suurin osa australianterriereistä tekee työnsä kuitenkin reippaina ja sopeutuvina lemmikkeinä.

### 4.2.6 Käyttäytyminen kotona sekä lisääntymiskäyttäytyminen

Kotikäyttäytymisen osalta viitataan edellisiin luonnetta käsitelleisiin kappaleisiin. Yhdistyksen tietoon ei ole tullut merkittäviä kotikäyttäytymiseen liittyviä ongelmia tavanomaista kurittomuutta

lukuunottamatta. Kyseessä on trimmattava rotu, ja koska useimmat kasvattajat todennäköisesti trimmaavat omia kasvattajeaan he pystyvät näin puuttumaan kurittomuuteen ajoissa.

Lisääntymiskäyttäytymisen osalta yhdistys teki vuonna 2011 kyselyn australianterrierikasvattajille. Seuraavassa esitetyt tiedot perustuvat tähän kyselyyn. Kysely lähetettiin 62 kasvattajalle, joista 35 (56,5 %) vastasi. Tarkempia tietoja lisääntymiseen liittyen kysyttiin vuosilta 2006 – 2010.

Nartuista (162 kpl) 96 %:lla oli säännöllinen kiimakierto, joka 70 %:lla asettui välille 6-7kk.

Tarkasteltavana oli 138 astutusta. Vastausten mukaan rodun astutukset ovat olleet lähes 90 %:sti ns. normaaleja astutuksia. Loppujen 10 %:n osalta oli muun muassa käytetty keinosiemennystä tai aktiivista puuttumista tilanteeseen, esim. nartun kiinni pitämistä.

Kasvattajilta saatiin tietoa 134 pentueesta. 95 % synnytyksistä oli sujunut normaalisti. Sektio oli tehty 7 nartulle (5.2 %). Sektioon päätyneistä nartuista kolme oli astutettu uudelleen, ja näistä kaksi oli synnyttänyt seuraavalla kerralla normaalisti. Pentujen hoitoon liittyen ilmoitettiin kolmesta nartusta, jotka eivät hoitaneet pentujaan. Kahdella esiintyi välinpitämättömyyttä/ pelkoa/ aggressiivisuutta pentujaan kohtaan, yhdellä ei maito riittänyt.

Kyselyssä kasvattajat vastasivat yhteensä 187 uroksesta, joista jalostukseen oli käytetty 116 urosta. Hedelmättömyyttä ilmoitettiin olevan kahdella uroksella, seksuaalisesti ylivilkkaiksi ilmoitettiin kahdeksan urosta. Yhtään ilmoitusta ei tullut uroksista, jotka eivät lainkaan kiinnostu nartuista.

### 4.3 Terveys ja lisääntyminen

#### 4.3.1 PEVISA-ohjelmaan sisällytetyt sairaudet

Rotu ei kuulu PEVISA-ohjelmaan. Suurimmalle osalle jalostukseen käytettävistä australianterriereistä tehdään virallinen polvi- ja silmätarkastus jalostuksen tavoiteohjelman suosituksen mukaisesti. Tämä suositus on ollut voimassa vuodesta 1993. Tarkastustulokset on vuoden 2011 toukokuuhun saakka julkaistu Aussi-lehdessä, ja jalostustoimikunta pitää niistä myös ajan tasalla olevaa listausta. Julkaisusta luovuttiin, koska nykyään tulokset löytyvät ajantasaisina KoiraNetistä.

#### 4.3.2 Muut rodulla todetut merkittävät sairaudet

Australianterriereillä esiintyy seuraavia sairauksia. Sairaudet on lueteltu aakkosjärjestyksessä. Sairauksien kuvausten tietolähteenä ovat olleet Kennelliiton internet-sivujen mallitekstit.

### **Allergia (Atopia)**

Allerginen reaktio on krooninen tulehdusreaktio. Se aiheutuu herkistyneen elimistön puolustautuessa ympäristön tavanomaisia, useimmiten vaarattomia asioita vastaan. Elimistö herkistyy kun hengityksen, suun tai ihon kautta sinne tuleville herkistäville asioille (allergeeneille)

kehitetään vasta-ainetta. Vasta-aineen muodostumisen (herkistymisen) jälkeen uudelleenkohtaamiset ärsykkeen kanssa aikaansaavat allergisen reaktion.

Kroonisen tulehduksen klassiset oireet ovat punoitus, kuumotus, turvotus, kutina ja kipu. Oireet ilmenevät eri osissa elimistöä riippuen mistä allergian alalajista on kysymys. Silmissä tavataan luomireunan karvattomuutta, punoitusta ja turvotusta, silmien sidekalvot ovat ärtyneet ja silmiä kirvelee ja ne vuotavat. Nenässä on lisääntyntä limaneritystä limakalvoturvotuksesta johtuen, eikä eläin haista yhtä hyvin kuin normaalisti. Koira aivastelee, kutisee nenäpielistä ja on tukkoinen. Suussa ilmenee pistelyä, kirvelyä, turvotusta, nielussa turvotusta, tukkoisuutta, äänen käheyttä, korvalehdissä punoitusta, kutinaa, röpelöisyyttä (appelsiininkuoren tapainen pintakuvioitus), korvakäytävässä ei alussa ole eritteitä, mutta turvotusta kylläkin. Hengitystiet voivat ahtautua, kuuluu astmaattista vinkunaa. Iho on kuiva, hilseilee, punoittaa etenkin kyljistä, kainaloista, vatsanpohjasta, nivustaipeista, varpaanväleistä ja hännän tyvestä. Koira saattaa oksentaa toistuvasti tai kieltäytyä syömästä mahalaukun ja suoliston limakalvon ärsytyksen takia

Atopialla tarkoitetaan tulehduksellista ja kutisevaa allergista ihosairautta. Ruoka-aineallergia on koiralla atopiaa huomattavasti harvinaisempaa. Vain 10 % iho-oireisista koirista kärsii ruoka-aineallergiasta, jolloin koiralla on yleensä myös ruuansulatuskanavan oireita (ilmavaivat, ripuli).

Taipumus allergiaan on perinnöllistä. Tarkemmat tiedot allergian perinnöllisyydestä koiralla vielä puuttuvat.

Allergia on elinikäinen vaiva, joka on kontrolloitavissa, muttei parannettavissa.

Allergian esiintymislaajuudesta australianterriereillä ei ole tarkkaa tietoa. Atooppista tai allergista koiraa ei saa käyttää jalostukseen. Jalostustoimikunnalle on ilmoitettu vuoden 2011 loppuun mennessä 24 koirasta, joilla allergiaa/allergisia oireita/atopiaa. Kaikilla ei ole eläinlääkärin diagnoosia vaan ilmoitukset perustuvat omistajien/kasvattajien tekemiin ilmoituksiin. Vuoteen 2006 mennessä ilmoituksia oli 11 kpl.

### **Calve-Legg-Perthes - reisiluun pään kuolio**

Legg-Perthesin tauti tunnetaan myös nimillä Legg-Calve-Perthes ja reisiluun pään avaskulaarinen tai aseptinen kuolio. Koirilla suurin osa tapauksista on toispuoleisia ja sairautta tavataan etenkin monilla terrieri- ja kääpiökoiraroduilla, mutta myös muilla pienillä roduilla. Tautia esiintyy yhtä paljon uroksilla ja nartuilla. Taudin syy on tuntematon, mutta muutokset johtuvat reisiluun pään verenkierron häiriöstä, joka johtaa luun kuolioitumiseen. Legg-Perthesin tauti on perinnöllinen ja sen on epäilty periytyvän autosomaalisesti väistävasti.

Oireet alkavat 4-11 kuukauden iässä takajalan ontumana. Ontuminen on aluksi lievää ja pahenee vähitellen. Joskus ontuminen havaitaan äkillisesti tapaturman yhteydessä. Koira aristaa lonkkanivelen taivutusta ja nivelen liikerata on rajoittunut. Jos ontuminen on jatkunut pidempään, jalassa on havaittavissa sen käyttämättömyydestä johtuva lihaskato. Molemminpuolisessa taudissa ontuminen voi olla vaihtelevaa tai jatkuvasti pahempaa toisessa jalassa.

Diagnoosi voidaan varmistaa röntgenkuvauksen avulla. Oireiden alkaessa röntgenmuutokset ovat jo näkyvissä, mutta ne voivat olla vähäisiä. Röntgenlöydöksiä ovat reisiluun päässä olevat röntgenharvat pesäkkeet, lyhentynyt ja paksuuntunut reisiluun kaula, litistynyt ja epätasainen reisiluun pää ja leventynyt nivelrako.

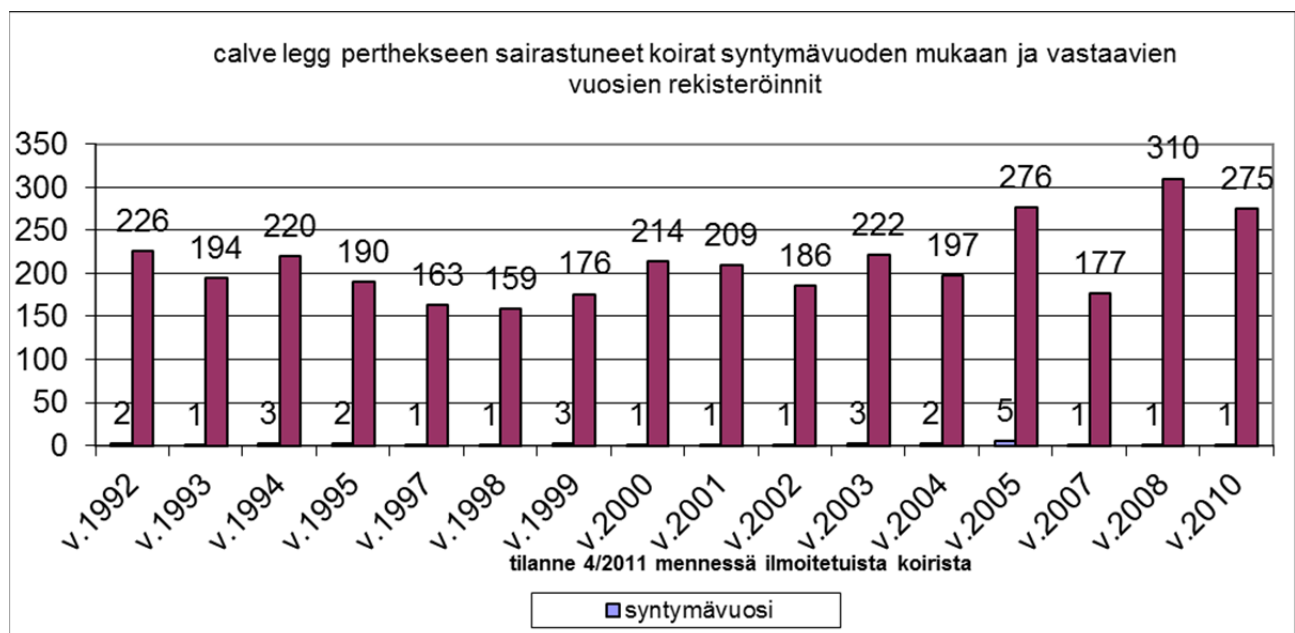
Legg-Perthesin taudin hoito on kirurginen. Leikkauksessa reisiluun pää ja kaula poistetaan. Leikkauksen jälkeinen kuntoutus on tärkeää, jotta koira alkaa käyttää jalkaansa kunnolla ja heikentyneitä lihaksia saadaan vahvistettua. Ennuste on yleensä erinomainen. Hoitamattomaan niveleen kehittyi nivelrikko ja koira jää ontuvaksi.

Vuosijaksona 1993 – 2011 jalostustoimikunnalle on ilmoitettu 29 Legg-Perthesin tautiin sairastunutta australianterrieriä. Tapaukset ovat jakaantuneet tasaisesti ko. vuosijaksolle. Sairastunutta koira ei saa käyttää jalostukseen. Sairaiden koirien lähisukulaisia käytettäessä on siitosyhdistelmät valittava tarkoin.

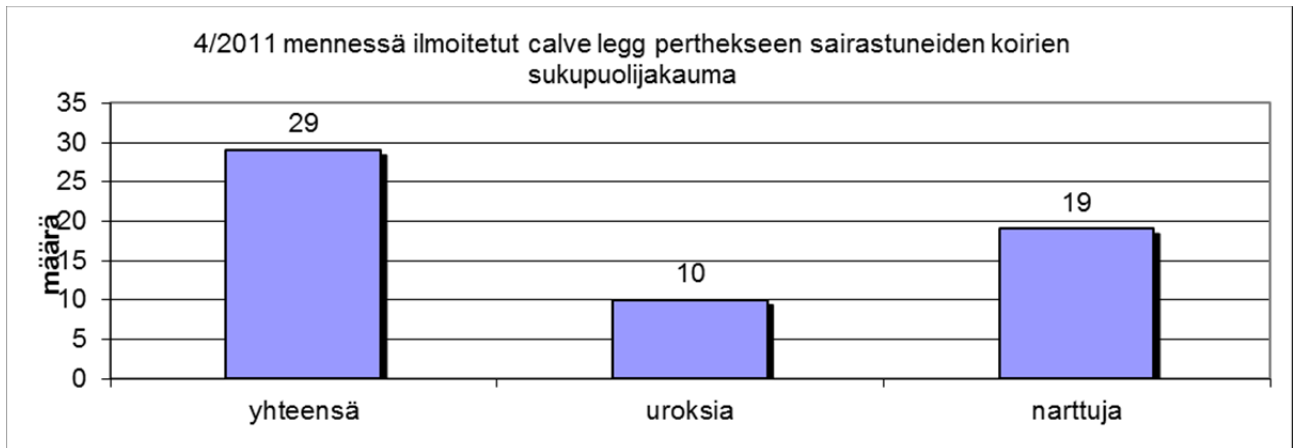
Calve legg perthes yhteenveto kerholle ilmoitetuista SKL:n rekisterissä olevista australianterriereistä.

calve legg perthes koiria on kerholle 4/2011 mennessä ilmoitettu 29 kpl.

Taulukko XX) syntymävuoden mukaan, vertailukohtana vastaavien vuosien rekisteröinnit



Taulukko XX) calve legg perthekseen sairastuneiden koirien sukupuolijakauma



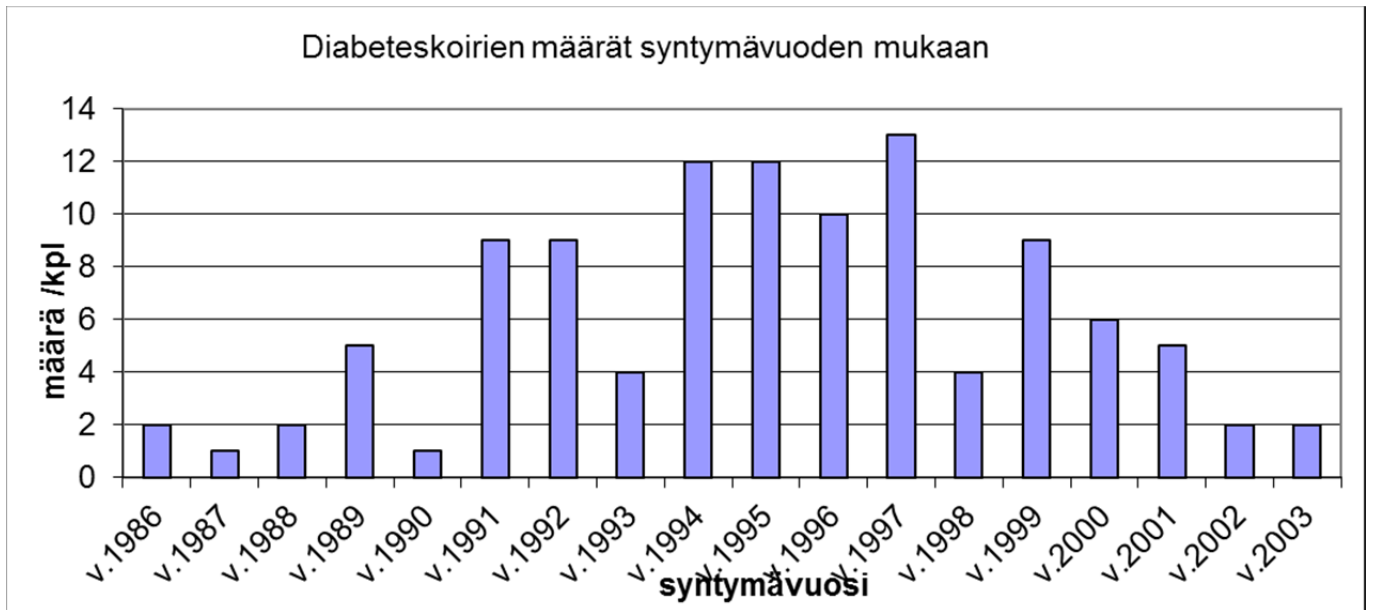
### Diabetes mellitus - sokeritauti

Koiran sokeritaudissa haiman betasolut menettävät kykynsä tuottaa insuliinia. Yleisin oire on lisääntynyt juominen ja virtsaaminen. Koira yleensä syö hyvin, mutta laihtuu. Se on väsynyt ja haluton. Pahimpia oireita ovat oksentelu, syömättömyys, vatsan aristus ja voimattomuus. Tautiin voi liittyä myös harmaakaihi. Hoitona käytetään päivittäisiä insuliinipistoksia ja ruokavaliota. Taipumus diabetekseen periytyy. Laukaisevina tekijöinä tunnetaan mm. vääränlainen ravinto, liikalihavuus ja vähäinen liikunta. Sairaus on ongelma jalostuksessa, koska diabetes saattaa puhjeta vasta myöhemmällä iällä, jolloin koira on jo mahdollisesti ehditty käyttää jalostukseen.

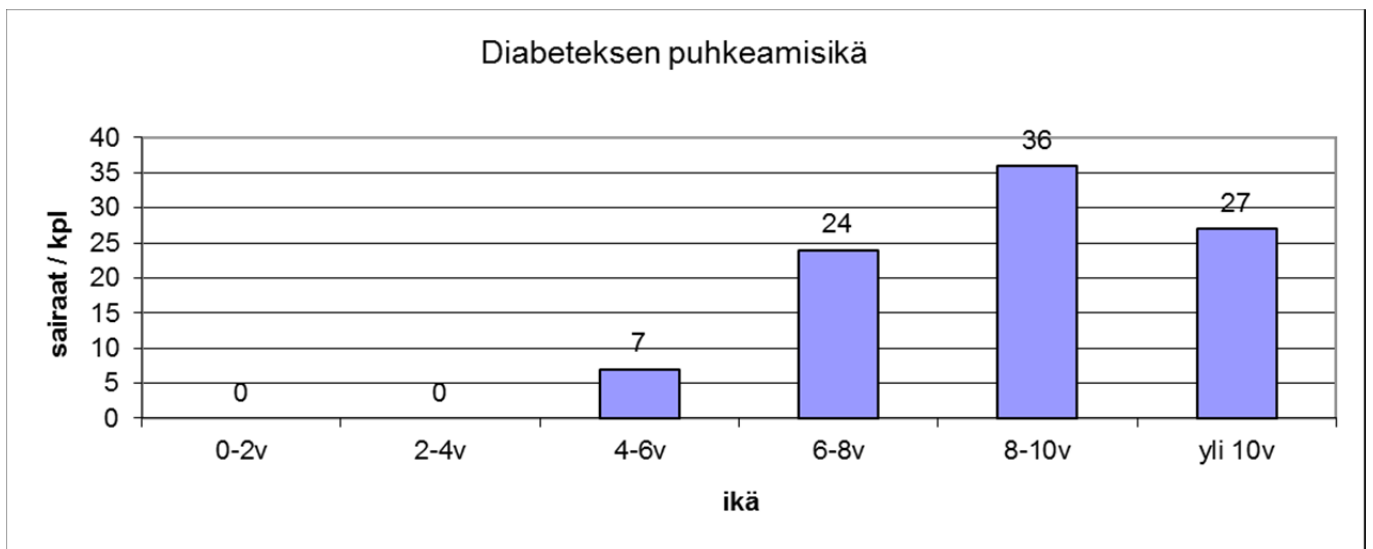
Australianterrierikerhon jalostustoimikunnalle on ilmoitettu vuosijaksolla 1986 – 2011 diabetekseen sairastuneita koiria 108. Oheisessa taulukossa on verrattu sairastuneiden koirien määrää vuosittaisiin rekisteröinteihin. Näistä 94 koiran sairauden puhkeamisikä tiedetään kahden vuoden tarkkuudella: 67 % sairastuneista on ollut yli kahdeksanvuotiaita, 25,5 % 6-8 vuotiaita ja 7,5 % 4-6 vuotiaita.

Diabetekseen sairastunutta koira ei tule käyttää jalostukseen ja sen lähisukulaisia tulee käyttää harkiten jalostukseen.

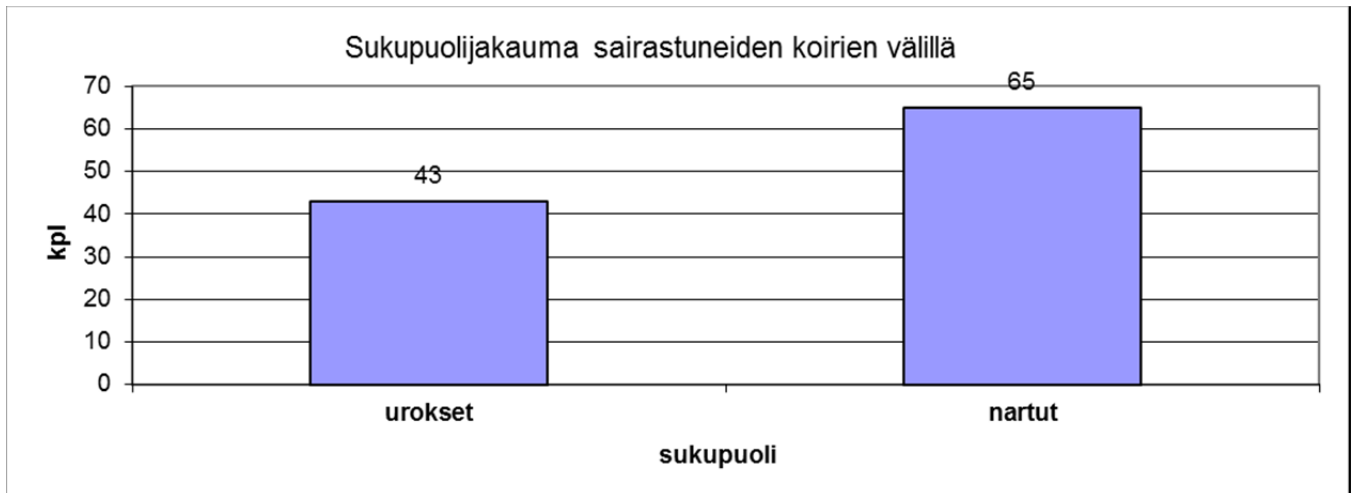
Taulukko XX) syntymävuoden mukaan ( yhteensä 108 koira) , vertailukohtana vastaavien vuosien rekisteröinnit



Taulukko XX ) Sairauden puhkeamisikä ( tieto saatavilla 94/108 koirasta 2 vuoden tarkkuudella)



Taulukko 3 ) diabetekseen sairastuneiden koirien sukupuolijakauma



## Epilepsia

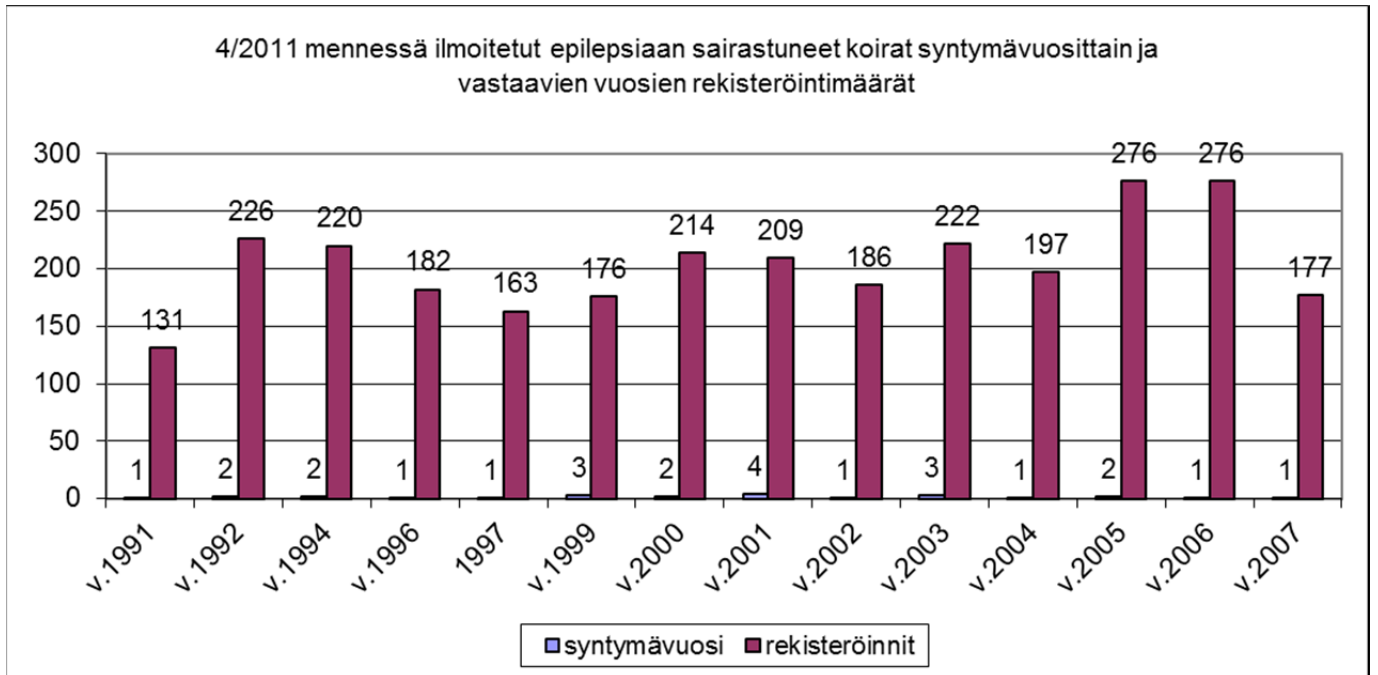
Epilepsia on toistuvia kohtauksia aiheuttava aivojen sähköisen toiminnan häiriö, joka on koiran yleisin neurologinen sairaus. Kohtauksien luonne vaihtelee ja koiralla voi olla tajunnan, motoriikan, sensorisen toiminnan, autonomisen hermoston ja/tai käyttäytymisen häiriöitä. Kohtauksen aikana koira voi olla tajuissaan tai tajuton. Jos koko koira kouristelee, puhutaan yleistyneestä kohtauksesta. Kohtaus voi esiintyä myös paikallisena, jolloin vain yksi lihasryhmä, esimerkiksi koiran raaja tai raajat kouristelevat. Paikallisalkuinen kohtaus voi laajeta yleistyneeksi kohtaukseksi. Kohtauksen luonne riippuu purkauksen lähtöpaikasta aivoissa ja sen leviämisestä. Epilepsiaa sairastavaa koira ei saa käyttää jalostukseen. Samoin on vältettävä sellaisten riskilinjojen yhdistämistä, joiden tiedetään tuottaneen epileptikkojälkeläisiä.

Ensimmäinen epilepsia-kohtaus tulee useimmiten nuorena, 1-5 – vuotiaana, mutta perinnöllinen epilepsia voi alkaa missä iässä hyvänsä. Samantyyppisiä kohtauksia voivat aiheuttaa myös muut sairaudet kuin epilepsia. Epilepsiadiagnoosi pohjautuu muiden sairauksien poissulkemiseen. Siksi koirasta otetaan virtsa- ja verinäytteitä ja tehdään neurologinen tutkimus. Jollei muuta selittävää syytä löydy, koira sairastaa epilepsiaa. Epilepsiaa ei voida parantaa, vaan koira tarvitsee lääkitystä koko loppuelämänsä ajan. Lääkityksen aloituspäätökseen vaikuttaa kohtauksien esiintymistiheys ja vakavuus. Lääkityksen avulla epilepsia-kohtausten esiintymistä voidaan harventaa, kohtauksia lieventää ja niiden kestoa lyhentää. Joskus kohtaukset saadaan lääkityksellä kokonaan loppumaan. Sairaus on ongelma jalostuksessa, koska koira saattaa saada ensimmäiset kohtauksensa vasta muutaman vuoden iässä, jolloin sitä on jo saatettu käyttää jalostukseen. Kohtauksia saavaa koira ei tule käyttää jalostukseen. Yhdistelmää, joka on tuottanut sairaan yksilön, ei tule uusida. Samoin on vältettävä sellaisten riskilinjojen yhdistämistä, joiden tiedetään tuottaneen epileptikkojälkeläisiä.

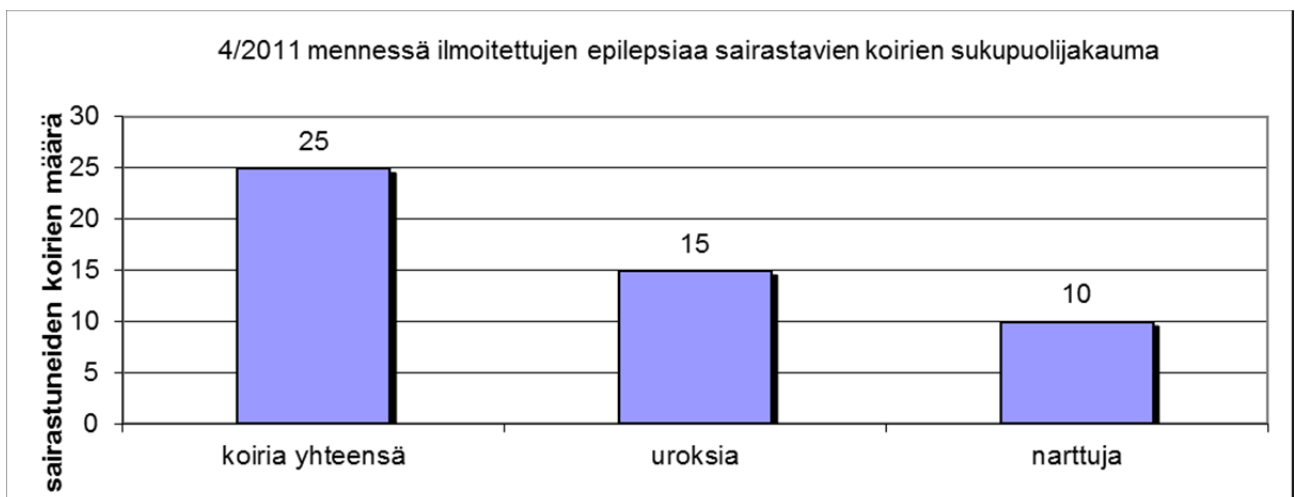
Lukumääräisesti ja eri linjojen osalta pienessä/keskikokoisessa rodussa ei ole aina järkevää eikä mahdollistakaan jättää epilepsiajälkeläisen tuottaneita vanhempia heti pois jalostuksesta. Ehdoton jalostuskäyttökielto olisi varsin ankara päätös erityisesti ottaen huomioon, että kyseessä voi olla myös epilepsiatyyppiset kohtaukset, joiden syy on muu kuin perinnöllinen, eikä eläinlääkäri

useinkaan pysty varmasti selvittämään kohtausten syytä. Mikäli samalle koiralle tulee toinen tai jopa tätä useampia epilepsiajälkeläisiä, ei jalostustoimikunta suosittele enää sen käyttöä jalostukseen. Jalostustoimikunnalle on ilmoitettu vuosina 1991 – 2011 epilepsiaan sairastuneita australianterriereitä 25 kpl. Tapaukset ovat jakaantuneet vuosille varsin tasaisesti.

Taulukko XX) sairastuneet koirat listattuna syntymävuoden mukaan ( yhteensä 25 koiraa) , vertailukohtana vastaavien vuosien rekisteröinnit



Taulukko XX) epilepsiaan sairastuneiden koirien sukupuolijakauma



**Katarakta**

PERINNÖLLINEN HARMAAKAIHI eli hereditaarinen katarakta samentaa silmän linssin osittain tai kokonaan. Tunnettujen muotojen periytymismekanismi on yleensä autosomaalinen resessiivinen, mutta useimpien muotojen periytymismallia ei tiedetä. Sairauden alkamisikä vaihtelee suuresti ja siksi se on ongelmallinen jalostuksessa. Perinnöllinen kaihi on yleensä molemminpuolinen ja johtaa sokeuteen, jos linssien samentuminen on täydellinen. Jos kaihisamentuma jää hyvin pieneksi, sillä ei ole vaikutusta koiran näkökykyyn.

Katarakta eli kaihi voi olla perinnöllinen tai ei perinnöllinen, synnynnäinen tai hankittu. Syntymän ja 8 viikon iän välillä todetut kataraktat ovat synnynnäisiä. Esimerkkinä hankitusta kataraktasta voidaan mainita sokeritautiin liittyvä, hyvin nopeasti täydelliseksi kaihiksi kehittynyt katarakta. Muita esimerkkejä hankitusta kaihista ovat esimerkiksi vanhuuden kaihi ja PRA:han liittyvä toissijainen kaihi. Ns. nukleaariskleroosi eli linssin kovettuminen vanhalla koiralla ei ole varsinainen kaihimuutos, vaan normaaliin ikääntymiseen liittyvä muutos, jossa linssin ydin muuttuu 'opaalinharmaaksi'. Näkökykyyn se ei vaikuta.

Perinnöllinen kaihi voidaan todeta perinnöllisten silmänsairauksien varalta tehtävässä silmätutkimuksessa. Erityisen tärkeää kaihin toteamisessa on viralliseen silmätutkimukseen kuuluva biomikroskooppitutkimus. Kaihi voidaan poistaa leikkauksella. Paras leikkaustulos saadaan, kun leikkaus tehdään ennen kuin kaihimuutos on täydellinen. Hoidon edellytyksenä on se, että silmänpohja on terve. Perinnöllinen katarakta voi esiintyä yhdessä PRA:n kanssa, yleensä PRA:han liittyy kuitenkin ns. toissijainen kaihi.

Jalostustoimikunnalla on tiedossaan 17 virallisesti todettua kataraktatapausta vuosilta 1989 - 2011. Vuosina 1994 ja 2003 on ollut kolme tapausta, 2004 kaksi ja loput yksittäin eri vuosina. Näiden lisäksi on jokunen jalostustoimikunnalle ilmoitettu tapaus, jossa katarakta on todettu ilman virallista silmätutkimusta. Suomessa jalostukseen käytettävien koirien silmät on jo 15 vuoden ajan tutkittu miltei sataprosenttisesti. Koiranet -tietokannan mukaan vuosina 1989 - 2010 syntyneistä 4850 australianterrieristä virallinen silmätutkimus on 1285 koiralla (28 %). Koiraa, jolla todetaan perinnöllinen katarakta, ei tule käyttää jalostukseen.

### **Patellaluksaatio – polvilumpion sijoiltaanmeno**

Polvinivelen rakenteelliset heikkoudet altistavat patellaluksaatiolle eli polvilumpion sijoiltaan menolle. Jalka-asento on virheellinen ja polvilumpion telaurat ovat liian matalat. Patellaluksaatiota esiintyy suhteellisen runsaasti kääpiöroduilla ja sellaisilla suuremmilla roduilla, joilla on suora takajalka. Periytyvyyden mekanismi ei ole tiedossa.

Patellaluksaatio on synnynnäinen ja jaetaan vian vakavuuden perusteella neljään eri asteeseen. Eläinlääkäri tutkii polvet tunnustelemalla. I - asteen luksaatiot ovat tavallisesti oireettomia eivätkä kaipaavat hoitoa. II- ja III - asteen luksaatioissa koiralla havaitaan selviä liikkumisvaikeuksia. Ravatessaan koira koukistaa hetkittäin raajaansa sen sijaan että tukeutuisi sillä maahan (polvilumpio on luiskahtanut pois paikoiltaan), ja jatkaa sitten normaalia ravia (polvilumpio on palautunut paikoilleen). IV - asteen luksaatioissa polvilumpio on pysyvästi pois paikoiltaan. Usein oireet

huomataan tapaturman jälkeen, vaikka kyseessä on synnynnäinen vika.

Vaikeat patellaluksaatiot saattavat vaatia kirurgista hoitoa.

Jalostukseen käytetyt australianterrierit on tutkittu jo useiden vuosien ajan. Suurin osa tutkituista on ollut terveitä (0/0). Jalostukseen käytettyjen koirien polvien tulee olla virallisesti polvitarkastettu, tutkimustuloksena 0/0, tai korkeintaan 1/1, jolloin yhdistelmän toisella koiralla tulee olla 0/0 polvet. Yhdistys ei suosittele jalostukseen sellaisia koiria, joilla on 2-asteen tai tätä vakavampiasteinen patellaluksaatio. Sairaiden koirien lähisukulaisia käytettäessä siitosyhdistelmät on valittava huolella.

Seuraavaan taulukkoon on koottu Koiranet-tietokannasta yhteenveto virallisista polvilausunnoista vuosina 1995 - 2010 syntyneistä ja SKL:n rekisterissä olevista koirista.

synt. vuosi	tutkittu yhteensä	0	1	2	3	4
1995	27%	88%	12%	0%	0%	0%
1996	28%	86%	12%	2%	0%	0%
1997	26%	86%	14%	0%	0%	0%
1998	33%	85%	13%	2%	0%	0%
1999	26%	85%	11%	4%	0%	0%
2000	32%	78%	19%	3%	0%	0%
2001	25%	74%	11%	13%	2%	0%
2002	36%	81%	16%	3%	0%	0%
2003	39%	82%	14%	3%	1%	0%
2004	35%	79%	16%	1%	3%	1%
2005	43%	91%	9%	0%	1%	0%
2006	44%	88%	10%	2%	0%	0%
2007	40%	83%	14%	3%	0%	0%
2008	41%	82%	15%	3%	0%	0%
2009	31%	83%	14%	2%	1%	0%
2010	19%	92%	6%	2%	0%	0%
<b>yhteensä</b>	<b>33%</b>	<b>84%</b>	<b>13%</b>	<b>3%</b>	<b>1%</b>	<b>0%</b>

Taulukko X Polvilausunnot vuosina 1995-2010 syntyneistä koirista

### **Kilpirauhasen vajaatoiminta**

Kilpirauhasen vajaatoiminta (hypotyreoosi) johtuu liian alhaisesta kiertävien kilpirauhashormonien määrästä. Kilpirauhasen vajaatoiminta on koiran yleisin sisäerityssairaus. Sairauden esiintyvyys on keskimäärin 0,2 – 0,4 % kaikista koirista. Kilpirauhasen vajaatoiminnan taustalla on tavallisimmin immunologinen kilpirauhasen tulehdusreaktio, lymfosytaarinen tyreoidiitti. Kilpirauhasen vajaatoiminta on autoimmuunisairaus, jolla on geneettistä taustaa. Kilpirauhasen vajaatoimintaa sairastavaa koiraa ei saa käyttää jalostukseen.

Kilpirauhasen vajaatoimintaa poteva koira on tyypillisesti iältään keski-ikäinen (4-11 -vuotias). Kliiniset oireet kehittyvät, kun noin 75 % kilpirauhashormonista on tuhoutunut, joten sairaus on voinut olla olemassa kuukausia tai vuosia ennen oireiden puhkeamista. Riskiroitujen yksilöt voivat

sairastua muita nuorempina, mutta vajaatoiminta on harvinainen alle kahden vuoden ikäisillä koirilla.

Kilpirauhashormonia tarvitaan kaikkialla elimistössä aineenvaihdunnan ylläpitämiseen. Siksi vajaatoiminnan oireet ovat moninaiset. Aineenvaihdunnan hidastumiseen liittyvät oireet, kuten uneliaisuus, lihavuus ja liikunnan siedon aleneminen, ovat yleisimmät. Lähes yhtä paljon esiintyy iho-oireita, kuten karvapeitteen ohenemista, kaljuutta ja huonokuntoisuutta sekä ihon tummumista, seborreaa ja pinnallisia ihotulehduksia. Edellä mainittuja harvemmin esiintyy hermostollisia, silmiin, sydämen toimintaan, käyttäytymiseen, lisääntymiseen tai ruuansulatuskanavan toimintaan liittyviä oireita.

Kilpirauhasen toiminnan mittaamiseen on käytössä useita eri testejä, joista tavallisimmin käytetään T4 ja TSH määrittämiä. Jos tulos on ristiriitainen, uusintatutkimus suoritetaan 4-8 viikon kuluttua tai määritetään vapaa-T4 pitoisuus. Lymfositäristä tyreoidiittia epäiltäessä voidaan mitata tyreoglobuliinivasta-aineiden määrä (TGA). Negatiivinen tulos ei kuitenkaan sulje pois autoimmuunityyppin sairautta. Hoitona käytetään elinikäistä levotyrokseenikorvaushoitoa.

Sairastuneista australianterriereistä on tehty jalostustoimikunnalle vuosina 1992 – 2011 ilmoituksia 21. Näistä on uroksia 17 ja narttuja 4. Sairastapaukset jakaantuvat tasaisesti vuosijanelle, vuonna 2002 kolme tapausta, muuten 0-2 tapausta vuosittain.

## **MUITA ONGELMIA**

### **Häntämutkat**

Häntämutkat ovat nikamaepämuodostumia, jotka hännässä esiintyessään ovat harmittomia, mutta joidenkin tietojen mukaan ne ovat osoitus siitä, että koira saattaa periä vastaavia epämuodostumia myös selkärangan alueelle. Myös luonnontöpöjä australianterrierejä on syntynyt. Silloin on suositeltavaa kuvauttaa selkäranka ja töpö, jotta tiedetään, että töpöhäntäisyydestä ei ole haittaa koiran normaalille elämälle.

### **Kivesten laskeutumishäiriö**

Koiran kivekset laskeutuvat normaalisti kivespusseihin heti syntymän jälkeen. Joskus molemmat tai toinen kives saattaa laskeutua vasta myöhemmällä pentuiällä. Jos kives ei laskeudu, se yleensä jää nivuskanavaan tai jopa vatsaonteloon ja silloin puhutaan piilokiveksisyydestä. Kives saattaa myös laskeutua vain puoliväliin. Kivesvika ei yleensä haittaa yksilön jokapäiväistä normaalia elämää. Vatsaonteloon jääneet kivekset saattavat altistua lämpimässä kiveskasvaimille. Omistaja voi harkintansa mukaan poistaa ne leikkauksella. Piilokivesten leikkauttamista suositellaan mikäli koira harrastaa agilityä tai muuta vastaavaa urheilulajia.

Piilokiveksisyys on usean geenin kautta periytyvää. Suomen Kennelliiton sääntöjen mukaan kivesvikaisen koiran jalostuskäyttö ei ole sallittua eikä sitä arvostella näyttelyssä.

Jalostustoimikunnalle on ilmoitettu 17 kivesvikaista koira (vuoteen 2006 mennessä 11 koira).

## **Virtsakivet**

Virtsakivi on kiveä muistuttava mineraalikeräymä, joka muodostuu virtsarakkoon tai -tiehyeseen. Virtsakivet voivat olla suuria yksittäisiä kiviä tai pientä hiekanjyvää muistuttavia hippusia.

Tyypillisimmät oireet virtsakivistä ovat verivirtsaisuus ja virtsaamisvaikeudet. Suuret virtsakivet estävät yleensä virtsan kulkeutumista rakosta virtsaputkeen ja pienemmät kivet saattavat tukkeuttaa virtsaputken. Vaikka kivet eivät tukkeuttaisikaan täysin virtsateitä, aiheuttavat ne koiralle kipua.

Virtsakivien muodostuminen saattaa johtua esimerkiksi ravinnosta tai virtsarakon sairauksista kuten virtsatietulehduksista. Virtsakivet voidaan todeta röntgenkuvassa tai ultraäänitutkimuksella. Ne voidaan poistaa joko leikkauksen avulla, tai liottamalla kiviä erityisruokavalion avulla. Liutushoito ei kuitenkaan tehoa kaikkiin kivityyppeihin. Hoitomuoto on pohdittava tapauskohtaisesti ja virtsakivityypin mukaan.

Virtsakivistä on tehty jalostustoimikunnalle tähän mennessä 36 ilmoitusta (vuoteen 2006 mennessä 25 kpl). Virtsakiteitä on ilmoitettu seitsemällä koiralla. Suurimmassa osassa ilmoituksista ei ole merkitty, minkä tyyppiset virtsakivet ovat olleet kyseessä. Yhteensä viidessä ilmoituksessa kivien tyyppi on nimetty: näistä kahdessa tapauksessa on kyseessä ollut struviittikivet ja kolmessa kalsiumoksalaattikivet. Suurimmassa osassa ilmoituksia ei ole mainittu, miten virtsakiviä on hoidettu. Satunnaisia mainintoja on sekä sulatusruoan käytöstä että virtsakivien poistamisesta leikkauksella. Virtsakivien periytyvyydestä australianterriereillä ei ole tietoa.

### **Muita rodussa tavattuja sairauksia ja vikoja**

Purentaviat ja hammaspuutokset ovat perinnöllisiä vikoja, joiden esiintymistä seurataan.

Jalostustoimikunnalle on ilmoitettu yksittäisiä tapauksia myös seuraavista ongelmista ja sairauksista: maksashuntti, sydänvika, kuivasilmä, entropium, cushingin tauti ja kasvaimet.

Kaikilla nisäkkäillä esiintyviä sikiön kehityshäiriöitä ovat esimerkiksi vesipää, kitalakihalkiot ja tyrät. Pennun kitalakihalkiota ei yleensä yritetä operoida, vaan pentu lopetetaan tai se menehtyy. Kitalakihalkion syntyyn arvellaan perinnöllisyyden lisäksi vaikuttavan myös emän kantoaikana saamat lääkeaineet.

Napa- ja nivustyrät ovat voivat korjautua itsekseen pennun kasvaessa tai ne voidaan korjata leikkauksella. Viasta on kerrottava pennunostajalle ja kasvattaja on Kennelliiton laatiman pennun myyntisopimuksen (kauppakirjan) mukaisesti velvollinen maksamaan leikkauksen. Kahta napatyräperimän omaavaa koiraa ei suositella yhdistettävän.

Silmäsairauksia ovat PRA, RD ja PHTVL/PHPV.

PRA on etenevä verkkokalvon surkastuma, joka tuhoaa silmän valoa aistivia soluja. Kyseessä on ryhmä sairauksia, jotka ovat eri geenien aiheuttamia. PRA:ta on montaa tyyppiä.

RD on verkkokalvon synnyinäinen kehityshäiriö.

PHTVL/PHPV on kirjainlyhenne sairauksista, joissa linssin ja silmänpohjan välinen sikiöaikainen verisuoniverkosto ei surkastu normaalisti synnytyksen jälkeen. Löydös jaetaan vakavuudeltaan kuuteen asteeseen.

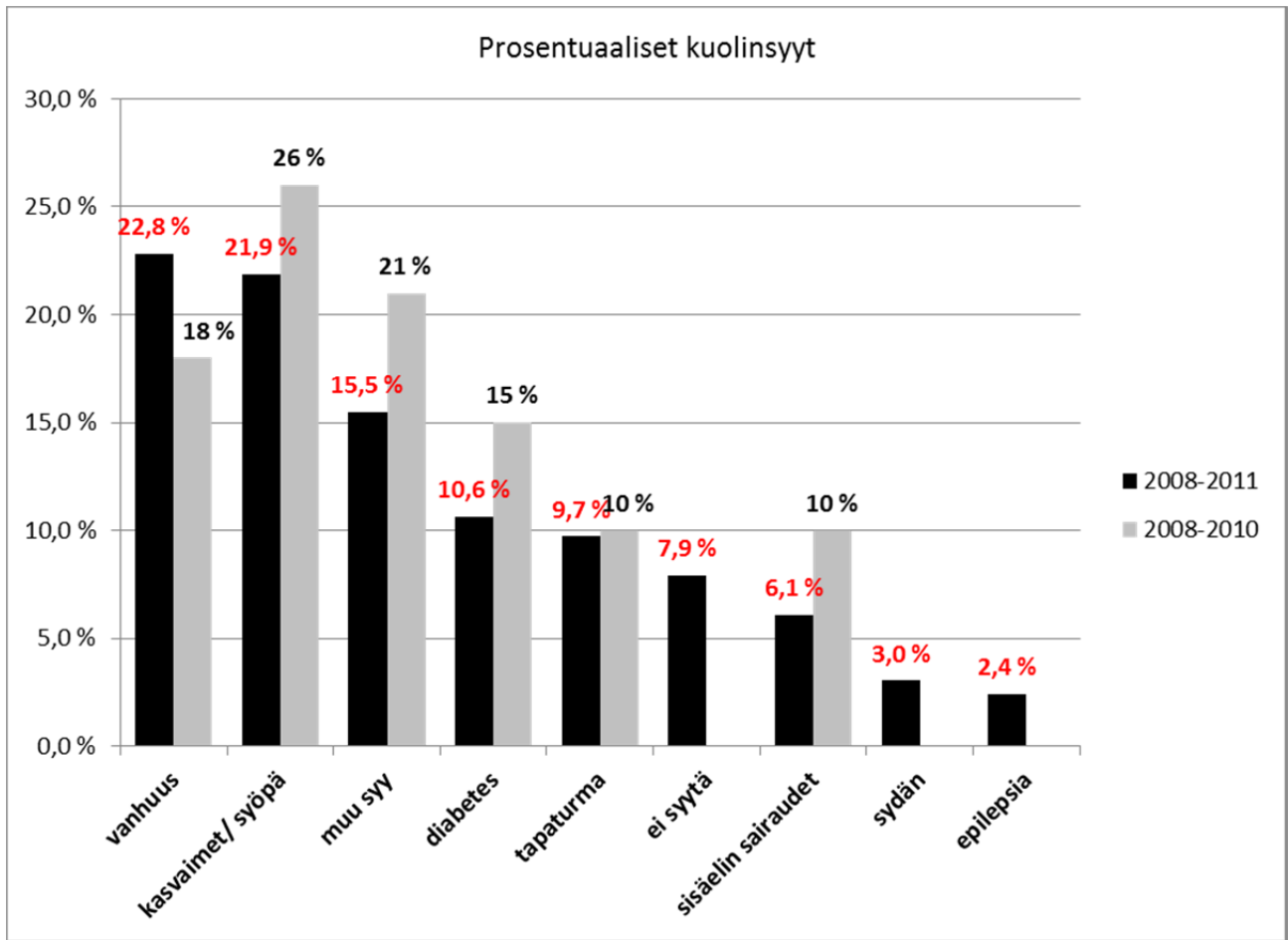
#### 4.3.3 YLEISIMMÄT KUOLINSYYT

Australianterrierikerho ry:n jalostustoimikunta käynnisti keski-ikä ja kuolinsyytutkimuksen huhtikuussa 2008. Ensimmäiset väliaikatulokset laskettiin saman vuoden loppupuolella. Yleisimmäksi kuolinsyyksi paljastui syöpä, toisena vanhuus ilman erityistä muuta sairautta ja kolmantena diabetes. Keski-ikä oli tuolloin, reilun 120 vastauksen perusteella, 10 vuotta.

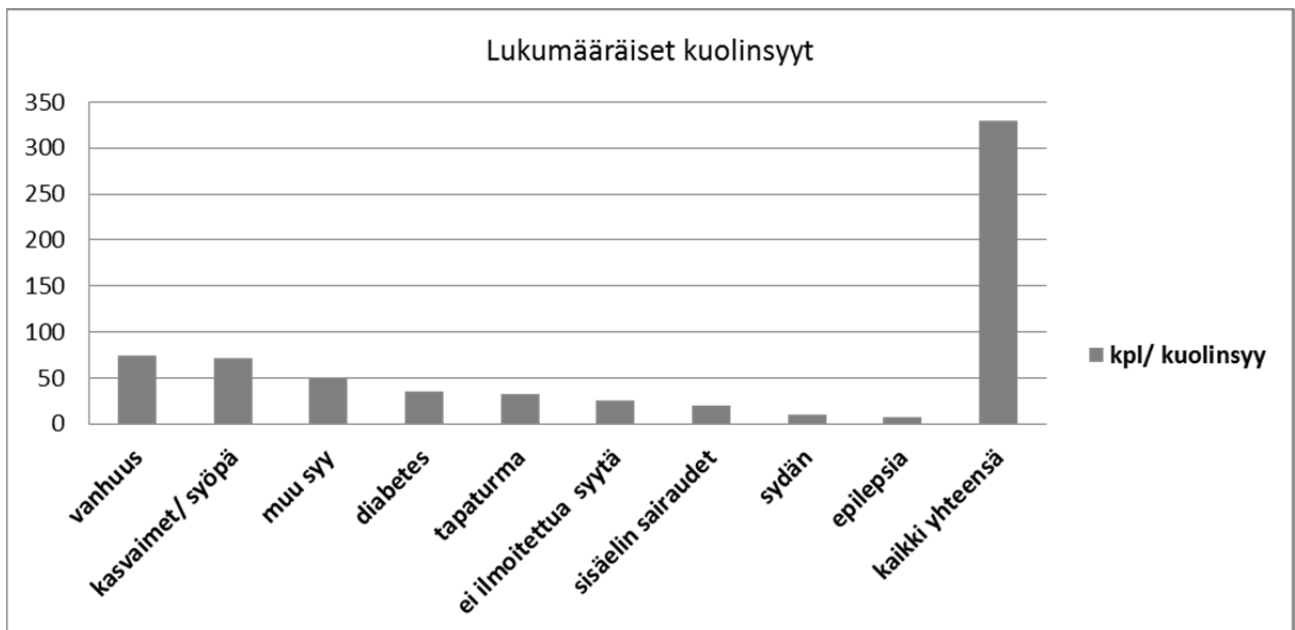
Kyselyä jatkettiin yhdistyksen internet-sivuilla ja jatketaan yhä. Vuoden 2011 loppuun mennessä yhdistyksellä on tiedossaan 329 kpl kuolleiksi ilmoitettuja koiria, jotka ovat kuolleet 1989 -2011 välisenä aikana. Tiedot on saatu suoraan yhdistykselle ilmoitetuista kuolintiedoista, sekä Kennelliiton Koiranet -tietokannan kautta kerätyistä tiedoista. Keski-ikä on tässä otoksessa 10,2 vuotta; ilman tapaturmaisesti kuolleita 10,8 vuotta. Tilastoa tutkiessa täytyy huomioida se, etteivät vastaukset koske vain vuosina 2008 - 2011 kuolleita koiria, vaan mukana on myös aiempina vuosina kuolleita koiria.

Yleisin kuolinsyy on vanhuus, tosin ero kasvaimiin/syöpään kuolleiden välillä on kovin pieni. Kolmanneksi yleisimmäksi kuolinsyyksi nousivat ns. muut syyt. Niihin sisältyvät eutanasiat ilman sairauden diagnosointia, eutanasiat ilman erityistä sairautta, yksittäiset akuutit tulehdusperäiset sairaudet, sekä sairauksia joita ei ole löytenyt listalta (Koiranet - tietokanta). Diabetes kuolinsyynä on sijalla neljä.

Alla olevassa taulukossa on esitetty sairauksien prosentuaalinen osuus kuolinsyistä, sekä muutos edelliseen laskemaan.



Seuraavassa taulukossa on esitetty vielä koiramäärät eri kuolinsyiden kohdalla:



Keski-ikä kunkin kuolinsyyn kohdalla on ollut:

Vanhuus	13,8 vuotta
Kasvaimet / syöpä	10,9 vuotta
Muut syyt	7,9 vuotta
Diabetes	10,6 vuotta
Tapaturma	4,5 vuotta
Ei ilmoitettua syytä	9,3 vuotta
Sisäelinsairaudet	10,0 vuotta
Sydänviat	11,8 vuotta
Epilepsia	4,9 vuotta

Vanhuuteen kuolleiden listalta löytyi yksi kuukautta vaille 17-vuotias, 3 kpl 16 vuotta täyttänyttä ja useita 15 vuoden ikään ehtineitä. On huomionarvoista, että kasvain-/syöpäsairaudet, diabetes ja sydänsairaudet ovat kuolinsyitä kokonaiskeski-ikää myöhäisemmällä iällä ja sisäelinsairauksillakin päästään melko lähelle kokonaiskeski-ikää. Tapaturmaisesti kuolleista pääosa on auton alle jääneitä tai myrkyllisiä aineita syöneitä nuoria koiria.

Ei ilmoitettua syytä -ryhmään on nimensä mukaisesti tilastoitu ne koirat, joista ei ole annettu mitään muuta tietoa kuin kuolinpäivä; nämä ovat valtaosaltaan Koiranet – tietokannan kautta saatua tietoa.

Jalostustoimikunta jatkaa tiedon keräämistä ja pyrkii tarkemmin selvittämään koiran iän merkitystä sairauden puhkeamisajankohtaan. Esim. diabeteksen kohdalla tämä on keskeinen tieto.

#### 4.3.4 Lisääntyminen

Australianterrierien keskimääräisessä pentuekoossa ei ole tapahtunut muutosta kuluneen kymmenen vuoden aikana. Se on sijoittunut vaihteluvälille 4,7 – 5,1.

Seuraavassa esitetyt tiedot perustuvat elokuussa 2011 australianterrierikasvattajille tehtyyn kyselyyn. Kysely lähetettiin 62 kasvattajalle, joista 35 (56,5 %) vastasi.

Kyselyn mukaan rodun astutukset ovat olleet lähes 90 % ns. normaaleja astutuksia. Tarkasteltavana oli 138 astutusta. Näistä yhdeksässä oli käytetty keinosiemennystä. Aktiivista puuttumista tilanteeseen oli tarvittu 11 astutuksessa. Narttu ei tiinehtynyt 12 tapauksessa. Kolmessa tapauksessa pennut abortoituivat.

Nartuista (162 kpl) 96 %:lla oli säännöllinen kiimakierto, joka 70% asettui välille 6-7kk. 25 %:lla kiimakierto oli 8-10kk. Kiimakiertoon liittyviä ongelmia kroonisia valeraskauksia, kohtutulehduksia, maitorauhastulehduksia esiintyi 3-6 %:lla.

Ajalla 01.01.2006 – 31.12.2010 on syntynyt 270 australianterrieripentuetta, pentuja 1302. Vastauksia saatiin 134 synnytyksestä. Niistä 95 % sujui normaalisti. Seitsemälle nartulle oli tehty

sektio. Syinä olivat synnytyksen käynnistymättömyys (2), polttoheikkous (1), pennun virheasento (2), suuri pentu (1) ja kuollut pentu (2).

Pentuja oli tarkasteltavana 656. Kuolleena syntyneitä oli näissä synnytyksissä kymmenen. Alle viikon vanhana kuoli 12 pentua, syinä mm. pienuus ja heikkous (2), kitalakihalkio (1), epämuodostumat (2), vesipää (1). Yli viikon vanhana, kuitenkin ennen luovutusikää menehtyi kahdeksan pentua, joista viiden kuolinsyy tulehdus.

Pennuilla esiintyi seuraavia vikoja, yhteensä 69 pennulla (10,5 % tarkasteltavista)

- kitalakihalkio x1
- napatyra x2
- nivustyrä x3
- vesipää x1
- kivesvika x14
- purentavika x16
- hammaspuutoksia x27
- häntämutka x1
- ulkoiset epämuodostumat x2
- sisäiset epämuodostumat x1
- maksashuntti x1

#### 4.3.5 Sairauksille ja lisääntymisongelmille altistavat anatomiset piirteet

Australianterriereillä ei ole sellaisia ulkomuotoon liittyviä anatomisia piirteitä, jotka altistaisivat yksilöt sairauksille tai hyvinvointiongelmille. Vaikka australianterrierin runko on pitkä suhteessa korkeuteen, ei rodulla esiinny tästä johtuvia selkäongelmia.

Euroopan Neuvoston lemmikkieläinten jalostusta koskevassa päätöslauselmassa mainitaan australianterrieri yhtenä esimerkkinä roduista, joilla on pienet syvälle painuneet silmät ja alttius luomen sisäänkäntymiseen (entropium). Australianterrierikerhon tietoon on kuitenkin tullut silmätarkastusten ja jalostustoimikunnalle tehtyjen ilmoitusten perusteella ainoastaan yksi luomen sisäänkäntymistapaus. Tietoa ongelman olemassaolosta ei ole myöskään saatu muunmaalaisilta australianterrieriharrastajilta tai -yhdistyksiltä. On perusteltua epäillä, että australianterrieri on päätyntä em. listalle rotumääritelmän perusteella, ilman tilastotietoa todellisista luomen sisäänkäntymistapauksista.

Rodulla ei myöskään ole rakenteessa ongelmakohtia, jotka vaikuttaisivat luonnolliseen lisääntymiseen.

#### 4.3.6 Yhteenveto rodun keskeisimmistä ongelmista terveydessä ja lisääntymisessä.

Rodun jalostustoimikunta on jo kohta kahden vuosikymmenen ajan kerännyt tietoa australianterriereiden terveydestä kasvattajilta ja koirien omistajilta. Rodun terveystilanne on

pysynyt suhteellisen vakiona. Jos suhteutetaan sairauksien esiintyminen rodun populaatioon, voidaan rotua pitää terveenä ja elinvoimaisena.

Eniten ilmoituksia jalostustoimikunnalle on tullut diabetekseen sairastuneista koirista, vuosina 1986 - 2010 yhteensä 108 tapausta. Tapauksia oli selvästi eniten vuosina 1994 - 1999. Saatujen tietojen perusteella suurin osa sairastuneista on yli kahdeksanvuotiaita. Keski-ikä- ja kuolinsyytutkimuksen perusteella diabetes on neljänneksi merkittävin kuolinsyy, 10,9 %:lla ilmoitetuista kuolemantapauksista. Tässä tutkimuksessa diabetekseen kuolleiden koirien keski-ikä oli 10 vuotta 6 kuukautta.

Helsingin Yliopiston ja Folkhälsanin tutkimuskeskuksessa Biomedicumissa on dosentti Hannes Lohen tutkimusryhmä vuodesta 2007 alkaen ottanut vastaan verinäytteitä; tarkoituksena on tunnistaa eri perinnöllisiin sairauksiin liittyviä geenivirheitä koiraroduissamme. Australianterrierin diabetes on yksi mahdollinen tutkimuskohde. Verinäytteitä tutkimusta varten onkin kerätty aktiivisesti; 307 australianterrieriä on antanut näytteen. Geenivirheen löytämiseksi tarvitaan kuitenkin diabetessairas/terve – sisaruspareja 20–30 kpl. Tällä hetkellä parinäytteitä on saatu 12 kpl. Australianterrierikerho ry on tukenut tutkimusta järjestämällä verinäytteenotto-tilaisuuksia ja korvaamalla näytteenotosta aiheutuneita kuluja. Näytteiden kerääminen jatkuu.

Edellä viitatus kasvattajakyselyn perusteella voidaan todeta, että australianterriereiden lisääntymisessä ei ole merkittäviä ongelmakohtia.

Jalostustoimikunta seuraa aktiivisesti kaikkien sairauksien esiintyvyyttä. Rodussa uskotaan, että avoimuudella ja tiedon jakamisella saavutetaan parhaat edellytykset ylläpitää hyvää terveystilannetta. Rodun parissa on myös jo huomattavan pitkään, 90-luvun alkupuolelta lähtien, sekä kerätty rodun terveystilanteeseen liittyvää tietoa että aktiivisesti valistettu kasvattajia ja annettu suosituksia jalostukseen käytettävien koirien vähimmäisterveystasosta.

### 4.3. Ulkomuoto

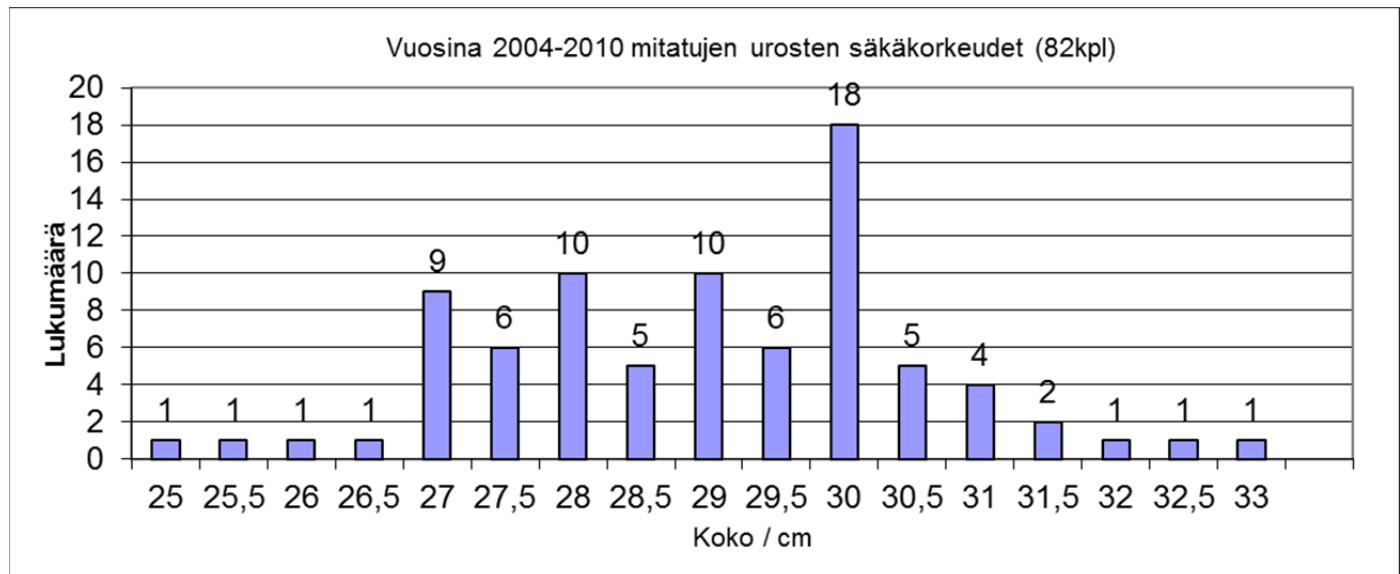
#### 4.4.1. Rotumääritelmä

Australianterrierin rotumääritelmä löytyy jalostuksen tavoiteohjelman liitteestä numero XX. Rodun ulkomuoto on Suomessa maailmanlaajuisesti korkea, mutta sen pitäminen rodunomaisena ja käyttötarkoituksen mukaisena vaatii kasvattajilta edelleen määrätietoista työtä. Viime vuosina näyttelykehissä on nähty entistä useammin liioiteltua rotutyyppeä, joka ei vastaa rodun alkuperäistä käyttötarkoitusta työterrierinä. Australianterrieri on rakenteeltaan ns. peruskoira, eikä rotuun kuulu liioitellut piirteet esimerkiksi pään, kaulan tai rungon pituudessa, liikkeissä tai turkissa. Rotumääritelmän mukaan australianterrierin koko on 25 cm. Tänä päivänä rodun yksilöiden koko on kuitenkin selvästi suurempi.

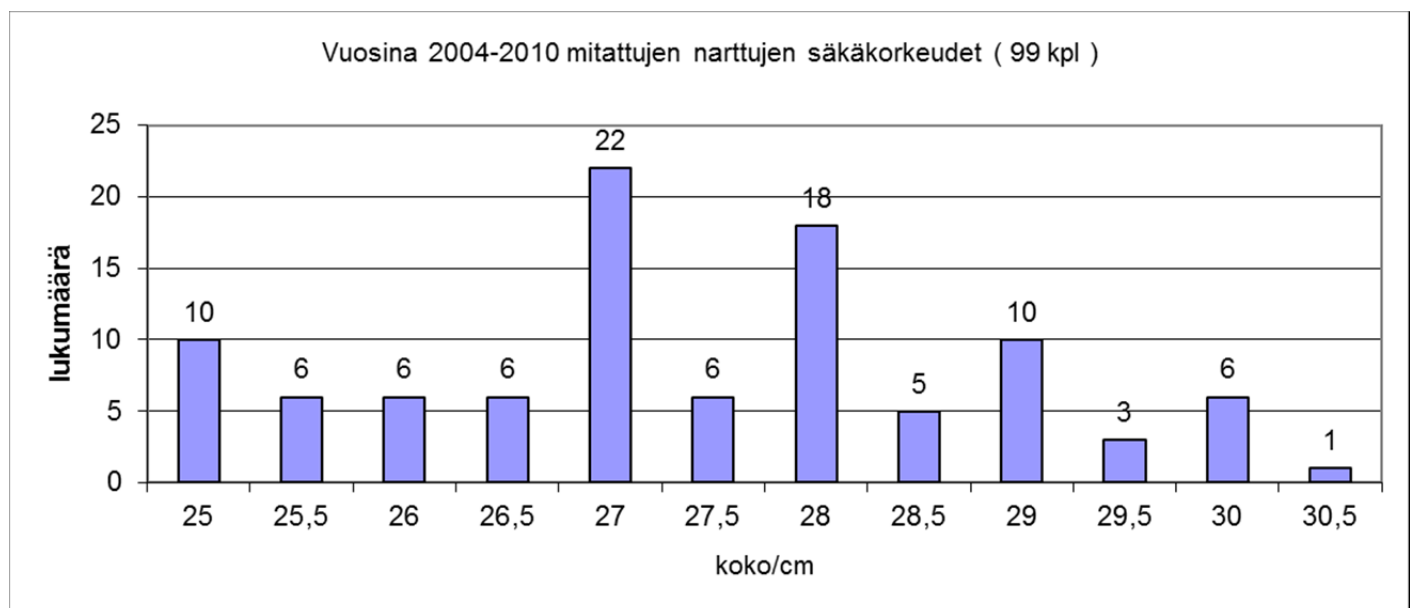
Jalostustarkastuksissa on mitattu säännöllisesti kaikki tarkastukseen osallistuneet koirat. Vuosien 2004 - 2010 aikana jalostustarkastukseen on osallistunut 82 urosta ja 56 narttua. Tarkastuksista tehdyt tilastot osoittavat, että australianterrierit ovat kookkaampia kuin rotumääritelmässä esitetään.

Koko on kasvanut todennäköisesti siksi, että on haluttu jalostaa vankempaa luustoa ja pidempää päätä, ja näiden tavoitteiden saavuttamiseksi jalostukseen on käytetty paljon kookkaita yksilöitä.

Taulukko 11. Urosten mitatut säkäkorkeudet



Taulukko 12. Narttujen mitatut säkäkorkeudet



Tänä päivänä australianterriereiden toivottu koko on nartuilla noin 25 - 27 cm ja uroksilla enintään 29 cm. Oheisista taulukoista selviää, että varsin suuri osa jalostustarkastuksissa mitatuista koirista asettuu kohtuullisen lähelle ihannekokoa, ja ääripäät koon suhteen ovat selvästi harvinaisempia. Silti kasvattajien tulee kiinnittää jalostusvalinnoissaan säkäkorkeuteen edelleen huomiota. Rotumääritelmässä on rodun tavoitepainoksi asetettu 6,5 kiloa, mutta sillä tarkoitetaan hyvin kuivassa työkuunnossa olevaa koiraa, eikä painotavoitetta tule noudattaa orjallisesti vaan seurata koiran koon ja painon sopivaa suhdetta (ei liian lihava, ei liian laiha).

Australianterrierin koossa tulee huomioida, että rotu on työkoira ja sen tulee olemukseltaan ilmentää terrierimäistä nopeutta, ketteryyttä ja vahvuutta. Koko ei siten saa myöskään jäädä alle 25 cm:n, jolloin terrierimäisyyden tilalle tulee helposti kääpiökoiramaisia piirteitä kuten heikkoa luustoa ja päätä. Siten säkäkorkeutta tärkeämpi asia on koiran oikea rotutyypä.

Australianterrierin mittasuhteissa erityistä huomiota tulee jatkossa kiinnittää rungon pituuteen ja tilavuuteen. Oikein rakentunut australianterrieri on rungoltaan suhteellisen tilava, ei missään nimessä kapea ja litteä. Myöskään rungon pituus ei saa olla liioiteltu, jotta koira pystyy käyttötarkoituksensa mukaisesti hyppäämään kevyesti ja vaivattomasti ja jopa kääntymään ilmassa ympäri. Rungon pituuden tulee muodostua pitkästä rintakehästä, ei pitkästä lanneosasta. Yhä useammalla australianterrierillä rungon pituus on nykyään liioiteltu ja sen pituus muodostuu virheellisesti pitkästä lanneosasta.

Australianterriereillä on muihin matalajalkaisiin terrierirotuihin verrattuna yksi voimakkaimmista eturinnoista. Australianterrierin eturinnan, kölin, tulee olla hyvin kehittynyt ja selvästi erottuva. Rotumääritelmän mukaan eturinnan tulee olla hyvin kehittynyt ja kylkiluut selvästi kaareutuneet. Rintakehä on suhteellisen syvä ja leveä.

Tänä päivänä esiintyy paljon yksilöitä, joiden eturinta on puutteellinen, joten asiaan tulee kiinnittää jalostusvalinnoissa aikaisempaa enemmän huomiota.

Myös pään mittasuhteissa esiintyy ongelmia monella koiralla. Rotumääritelmän mukaan pää on pitkä, kallo-osa litteä, kohtuullisen leveä ja silmien välistä täyteläinen. Tällä ei kuitenkaan tarkoiteta, että australianterrierin pään tulisi olla äärimmäisen pitkä ja ns. kettuterrierimäinen kuten monilla yksilöillä on. Pään mittasuhteiden tulee olla suhteessa koiran runkoon. Kallon tulee olla jalo, posket eivät saa olla ylikorostuneet. Pää ei saa olla liian kapea eikä kallo saa olla takaluisu.

Oikeanmallisessa päässä on myös selkeä otsapenger.

Jonkin verran rodussa näkyy ongelmia myös pään yksityiskohdissa. Liian vaalea pigmentti, keltaiset tai hyvin vaaleanruskeat silmät, puutteellinen pigmentti kuonossa sekä suuret, leveät ja liian alas kiinnittyneet korvat tekevät australianterrierin ilmeessä vieraan. Erityisesti korvien koko on viime vuosien aikana kasvanut, ja se alkaa olla maailmanlaajuinen ongelma. Rotumääritelmän mukaan australianterrierillä tulisi olla pienet, pystyt, teräväkärkiset, hyväasentoiset ja kohtuullisen kaukana toisistaan olevat korvat.

Rotumääritelmässä ei erikseen määritellä millaiset etu- ja takakulmaukset australianterrierillä tulisi olla. Kulmausten tulee kuitenkin olla tasapainoiset suhteessa koiran mittasuhteisiin eivätkä ne saa olla liioitellut tai liian suorat. Australianterriereillä nähdään edelleen erityisesti puutteellisia etukulmauksia, toisaalta on nähtävissä myös takakulmauksien liioittelua. Kasvattajien tulee pitää mielessä, että rotu on tarkoitettu kestäväksi työkoiraksi, eikä työkoiralla voi olla liioiteltu rakenne. Oikeaoppiseen etuosaan kuuluu myös leveä rintakehä ja pitkät olkavarret, jolloin koko etuosan rakenne näyttää erilaiselta, etuosa on ikään kuin asettunut koiran rungon alle. Missään nimessä australianterrierillä ei saa olla kettuterrierimäinen etuosan rakenne.

Australianterrierin häntä on tyypistämätön ja se voi olla joko kohtuullisen suora (ei viivasuora) tai kääntyä selän päälle. Hännän asentoa tärkeämpää on tarkastella hännänkiinnitystä. Rotumääritelmän mukaan hännän tulisi olla korkealle kiinnittynyt.

Australianterrieri voi olla väriltään joko punainen, jolloin hyväksytään kaikki sävyt vaaleammasta hiekan väristä (sandy) tummaan punaiseen, tai blue and tan. Rodun karvapeitteen tulisi olla kaksinkertainen, ja koostua pehmeämmästä pohjavillasta ja karkeammasta peitinkarvasta. Turkin laatu on aina väriä tärkeämpi ominaisuus.

Punaisten australianterriereiden väreistä ei juurikaan löydy huomauttamista, ja myös punaisten koirien turkinlaatu on keskimäärin varsin hyvä. Ongelmia sen sijaan esiintyy blue and tan -värisissä koirissa. Blue and tan – värisillä esiintyy joko liian mustaa turkkia tai toisesta ääripäästä grizzleä (ruskean-harmaan-mustan kirjavaa) väriä. Oikea blue and tan- väri on katoamassa rodusta koko maailmassa ja sen säilyttämiseksi kasvattajien on työskenneltävä aktiivisesti. Blue and tan -värisillä ongelmia on usein myös turkinlaadussa, sillä turkki voi olla pehmeä ja silkkisen kiiltävä tai pumpulimainen.

Australianterriereiden turkit voivat olla myös liioitellun runsaita ja koristekarvat liian pehmeitä. Australianterrieri on työkoira eikä sille kuulu liioiteltu turkki. Sen tulee päästä kulkemaan vaivattomasti vaikeissa maastoissa, kuten risukoissa, ilman että se kerää puolet aluskasvillisuudesta turkkiinsa. Oikeanlainen karkea turkki on helppo trimmattava, eikä se kerää likaa tai mene takkuun.

Rotumääritelmänsä mukaan australianterrieri on terverakenteinen työkoira, joten sen jalostamisessa tulee välttää kaikenlaisia ylilyöntejä. Rotumääritelmässä ei myöskään aseteta rodulle minkäänlaisia liioiteltuja ominaisuuksia, joten mikäli kasvattajat noudattavat rotumääritelmää jalostusvalinnoissaan, ei koirien pitäisi altistua rakenteellisista syistä aiheutuville hyvinvointiongelmille.

#### 4.4.2 Näyttelyt ja jalostustarkastukset

Australianterriereiden näyttelykäyntimäärät ovat olleet tasaisessa kasvussa ja Suomessa nähdään rodun yksilöitä näyttelykehissä enemmän kuin missään muualla maailmassa. Rotuun on tullut paljon uusia harrastajia, joten voidaan olettaa, etteivät näyttelykäyntimäärät laske ainakaan lähivuosina.

Alla olevasta taulukosta selviää näyttelykäyntimäärien kehitys vuosien 2004 - 2010 aikana.

Taulukko XX.

Australianterriereiden näyttelykäynnit Suomessa vuosina 2004 - 2010

2004	2005	2006	2007	2008	2009	2010
1000	1009	898	1085	1072	1321	1428

Suomalaiset australianterrierit ovat maailmanlaajuisesti korkeatasoisia ja ne menestyvät hyvin myös kansainvälisissä kilpailuissa ympäri maailman. Suurin osa koirista palkitaan kotimaisissa näyttelyissä ERI:llä tai vähintään EH:llä, H.ta jaetaan australianterriereille varsin vähän. Jalostukseen käytettävistä koirista on näyttelyissä palkittu suurin osa ainakin kerran. Niissä tapauksissa, joissa toisella pentueen vanhemmista ei ole näyttelytulosta, on usein kyseessä tuontikoira, joka ei saa ty pistetyn häntänsä takia osallistua Suomessa näyttelyihin. Usein tuontikoirakin on silti kotimaansa valio. Vuosittain syntyy vain muutama pentue, joissa toiselta tai molemmilta vanhemmilta puuttuu Suomesta saatu näyttelytulos.

## Jalostustarkastukset

Australianterrierikerho pyrkii järjestämään vuosittain jalostustarkastuksia, joissa arvioidaan yksittäisen uroksen jälkeläisiä ja pyritään niiden kautta muodostamaan mielikuva uroksen jalostusarvosta rodulle. Jalostustarkastukseen kutsutaan yksi tai kaksi urosta, joita on edellisvuosien aikana käytetty jalostukseen useamman kerran. Uroksen jälkeläisille lähetetään kutsu tilaisuuteen. Jokainen koira saa jalostustarkastuksessa oman yksilöarvionsa, sen lisäksi arvioidaan vielä uroksen kaikki jälkeläiset yhdessä. Jalostustarkastukseen on mahdollista ilmoittaa myös ylimääräisiä yksittäisiä koiria, joita on vuosien 2006 - 2011 aikana tarkastettu yhteensä yhdeksän koira.

Yleisesti ottaen voidaan sanoa, että jalostustarkastukseen on tuotu vähäinen määrä urosten jälkeläisiä, eikä esimerkiksi neljän jalostustarkastuksessa tarkastetun jälkeläisen perusteella voida kovin luotettavasti arvioida esimerkiksi viitisenkymmentä pentua jättäneen uroksen jälkeläisten tasoa.

Vuosina 2011 ja 2007 ei järjestetty jalostustarkastusta.

### **Jalostustarkastus vuonna 2010**

Vuonna 2010 järjestettiin jalostustarkastus Clifto Red Dazzlerin ja Övikspojken av Falchebon jälkeläisille.

Australianuonti Clifto Red Dazzlerilla oli yhdeksän pentuetta, joissa oli yhteensä 38 jälkeläistä. Paikalla jalostustarkastuksessa oli yhdeksän pentua. Pennuilla todettiin olevan pääsääntöisesti hyvät koot, hyvät päät ja ilmeet, hyvät hännäkiinnitykset, hyvät karvanlaadut ja hyvät temperamentit. Eniten huomautettavaa oli etuosan kulmauksissa, kapeissa reisissä ja korkeissa kintereissä.

Jalostuslainassa Suomessa ollut ruotsalaisuro Övikspojken av Falchebo jätti jälkeensä kahdeksan pentuetta, joissa oli yhteensä 37 pentua. Paikalla jalostustarkastuksessa oli neljä pentua. Jalostustarkastuksen tulosten mukaan jälkeläisillä oli hyvät mittasuhteet, karkeat karvat, niukat kulmaukset etenkin takana, melko hyvät hännät ja hyvät temperamentit. Ryhmä oli tasainen mutta virheenä kaikilla jälkeläisillä oli suuri koko.

### **Jalostustarkastus vuonna 2009**

Vuonna 2009 järjestettiin jalostustarkastus Suomessa kasvatettujen urosten Selendia Name of the Gamen ja Bayjet Mister Bluen jälkeläisille.

Selendia Name of the Gamella on kaksitoista pentuetta, joissa yhteensä 63 pentua. Paikalla jalostustarkastuksessa oli kaksitoista jälkeläistä. Jalostustarkastuksen tulosten perusteella uroksella on monta oikeankokoista jälkeläistä, joiden mittasuhteissa on kuitenkin vaihtelua. Uros on jättänyt tyylikkyyttään moniin jälkeläisiinsä, osalla jälkeläisistä on tyylikäs ylälinja mutta joukossa oli myös muutama lyhytkaulainen. Uros on periyttänyt omaa etuosaansa: jotkut kapeita, etuosissa joillain kierteisyyttä. Vain muutamilla yksilöillä oli isänsä jalo pää, mutta kaikilla hyväasentoiset korvat. Monella jälkeläisellä oli puhtaat värit. Melkein kaikilla jälkeläisillä oli kevyt luusto. Osalla jälkeläisistä oli kuononselkänahka. Niillä oli myös hyvät takaosat, lantiot ja hännät. Kaikki koirat olivat kilttejä, mutta niillä olisi voinut olla enemmän terrieritemperamenttia. Jalostustarkastuksen mukaan uros on jättänyt jälkeläisiinsä rodulle tyypillisiä piirteitä.

Bayjet Mister Bluella on kuusi pentuetta, joissa yhteensä 31 pentua, näistä paikalla oli kuusi jälkeläistä. Jalostustarkastuksen tulosten mukaan jälkeläisten laatu ja tyyppi ei ollut tasaista ja niillä on puutteellinen terrieritemperamentti. Jälkeläisten mittasuhteissa ja raajakorkeuksissa sekä pään tyyppissä oli vaihtelua. Ylälinjat ja kaulan pituudet saivat olla parempia, etuosissa oli rakennevirheitä. Jälkeläisillä oli hyvät takakulmaukset. Muutamalla oli hyvät turkinlaadut ja kuononselkänahat. Myös jälkeläisten koossa oli vaihtelua. Jalostustarkastuksessa olleen näytön perusteella urosta ei suositeltu jalostukseen.

### **Jalostustarkastus vuonna 2008**

Vuonna 2008 jalostustarkastuksessa olivat Suomessa kasvatetun uroksen Avocation Amazing Racen ja USA:sta tuodun uroksen Wild West Regency Red Devilin jälkeläiset.

Avocation Amazing Racella on Suomessa kymmenen pentuetta, joissa yhteensä 57 pentua. Paikalla jalostustarkastuksessa oli 22 pentua. Uros on jättänyt jälkeläisiinsä ryhdikkyyttä ja hyviä mittasuhteita, mutta jonkin verran myös epäselviä sukupuolileimoja ja turhaa vahvuutta luustoihin ja tyyppiin sekä suurta kokoa. Jälkeläisillä oli liian mustia turkkeja sekä karkeutta top-knoteissa. Osalla jälkeläisistä oli jonkin verran karkea kallo, mutta narttujen vaikutus tuli selvästi läpi päiden yksityiskohtien vaihtelussa. Jälkeläisillä oli hyväasentoisia korvia, silmiä ja purentoja sekä hyvät pigmentit. Uros on jättänyt terverakenteisia koiria, mutta jonkin verran lyhyitä rintakehiä ja avoimesti kulmautuneita etuosia sekä selän päälle kääntyviä häntiä. Jalostustarkastuksen mukaan uros on jättänyt vahvasti lyhyehköä askelpituutta ja takaosia, joissa voisi olla enemmän voimaa. Luonteeltaan uroksen jälkeläiset ovat luokseen päästäviä, avoimia, iloisia ja helposti käsiteltäviä koiria. Jalostustarkastuksessa nähdyn näytön perusteella uros toimii erittäin hyvin sopivien narttujen kanssa.

Wild West Regency Red Devilillä on Suomessa yhdeksän pentuetta, joissa yhteensä 39 pentua. Paikalla jalostustarkastuksessa oli viisi jälkeläistä. Jalostustarkastuksen mukaan jälkeläiset ovat kookkaita, mutta niillä on hyvät luustot ja rungot. Turkit ovat laadultaan erinomaisia ja hyvän värisiä. Pääät ovat kauttaaltaan pitkälinjaisia ja hyväilmeisiä, ja niissä on hyväasentoiset mutta suurehkot korvat. Uros on periyttänyt voimakkaasti pyöreitä silmiä. Jälkeläisillä on hyvät tädet purennat. Mittasuhteiltaan ne ovat ryhdikkäitä ja tasapainoisia kokonaisuuksia ja niillä on erinomaisia ylälinjoja. Jälkeläisillä on hyvät rungot, etuasentoiset lavat, hyvät hännät, avoimet ja iloiset luonteet. Ne myös liikkuvat hyvin, mutta takaliikkeissä saisi olla enemmän potkua.

### **Jalostustarkastus vuonna 2006**

Vuonna 2006 jalostustarkastettiin Uudesta-Seelannista tuodun uroksen Tasdale Last Laughin ja

USA:sta tuodun uroksen Bearstep's Tonganoxien jälkeläiset.

Bearstep's Tonganoxiella on Suomessa seitsemän pentuetta, joissa on 39 pentua.

Jalostustarkastuksessa tarkastettiin viisi jälkeläistä. Tarkastustulosten mukaan tyyppi ei ollut yhtenäinen, koossa ja mittasuhteissa (pää, runko) oli vaihtelua. Jälkeläisten turkit ja värit olivat hyviä, samoin luonteet erinomaisia. Toinen tarkastetuista nartuista ei ollut rodunomainen, yksi uroksista oli erinomainen. Jälkeläisten liikkeet olivat epäyhtenäisiä ja erityisesti etuosan rakenteissa oli puutteita.

Tasdale Last Laughilla on Suomessa kahdeksan pentuetta, joissa yhteensä 51 koira. Tarkastuksessa paikalla oli neljä pentua. Jalostustarkastuksen mukaan jälkeläiset olivat tyyppiltään ja kooltaan yhtenäinen ryhmä, joilla oli oikea raajakorkeus. Koirilla oli takaluisut ja pyöreät kallot, kevyet kuonot mutta kauniit ilmeet. Uros on periyttänyt ryhdikkyyttä ja erinomaisia värejä. Karvanlaatu oli jälkeläisillä pääsääntöisesti hyvä, mutta top-knotit niukkoja. Jälkeläisten hännänkiinnitykset olivat oikeita, mutta hännän asento saisi olla suorempi. Kaikilla jälkeläisillä oli hyvät raajarakenteet ja tasapainoiset liikemallit sekä oikea terrieritemperamentti.

#### 4.4.3 Ulkomuoto ja rodun käyttötarkoitus

Australianterrieri on kehitetty tuhoeläinten metsästykseseen tarkoitetuksi työkoiraksi, jolle ominaista on nopeus, ketteryys, tasapaino, voima ja liioittelemattomuus. Liioiteltu koira ei pysty toimimaan käyttötarkoituksen mukaisesti. Rodun käyttötarkoituksen kannalta tärkeitä ominaisuuksia, joita tulisi arvostaa sekä jalostuksessa että ulkomuotoarvostelussa, ovat:

- kauttaaltaan tasapainoinen ja rotumääritelmän mukainen kokonaisuus
- liioittelematon koira: oikeat mittasuhteet ja rungonpituus
- voimakas eturinta ja rintalasta, "köli"
- tilava runko
- ketteryys
- sosiaalinen, ei "ylivirittäytynyt" luonne

Australianterrieri on alkuperäisessä käyttötarkoituksessaan tuhoeläinten hävittämisen lisäksi auttanut lampaiden ja karjan paimentamisessa ja erityisesti niiden suojelemisessa käärmeiltä. Se vahti lauman reaktioita ja siirtyi laitumella paikasta toiseen kätevästi lampaiden selkiä myöten hyppien ja niillä "ratsastaen". Näin ollen australianterrierin piti olla kissamaisen ketterä eikä liian raskarakenteinen. Silti sen piti olla luustoltaan vahva ja luonteeltaan sitkeä työkoira. Yhä edelleen australianterrierin liikkeiden tulee olla vaivattomat ja sen pitää pystyä hyppäämään korkealle "lampaan selkään", vaikkei rotua enää juurikaan käytetä alkuperäisessä käyttötarkoituksessaan.

Rotu on alun perin jalostettu työkoiraksi, joten siinä ei saa esiintyä kääpiökoiramaisia ominaisuuksia. Lisäksi on huomattava, että australianterrieri on alkuperäisessä käyttötarkoituksessaan työskennellyt monen koiran laumassa, myös varsinaisten paimenkoirien rinnalla. Siksi se ei saanut olla luonteeltaan tappelupukari tai rähisijä, koska muuten yhteistyö yhdessä lauman kanssa olisi päätynyt tappeluun rotta- tai käärmejähdin tiimellyksessä. Australianterrieri on luonteeltaan sosiaalinen, reipas ja rohkea, mutta ei missään nimessä ylivirittäytynyt superterrieri tai tiukkapipoinen riidanhaastaja.

Tällä hetkellä rodun nykyinen ulkomuoto mahdollistaa alkuperäisen käyttötarkoituksen toteuttamisen suurimmalla osalla koirista. Kuitenkin rodussa on nähtävillä aikaisempaa enemmän liioiteltuja piirteitä, kuten muun muassa liian kapeaa tai pitkää runkoa, puutteellisia tai liioiteltuja kulmauksia sekä liian pehmeää ja pitkää turkkiä. Kasvattajien tulee kiinnittää huomioita liioiteltuihin ominaisuuksiin ja pyrkiä jatkossakin kasvattamaan rotumääritelmän ja käyttötarkoituksen mukaisia australiaterriereitä.

#### 4.4.4 Yhteenveto rodun keskeisimmistä ulkomuoto- ja rakenneongelmista

Ongelma/vika	Ongelmien mahdollinen syy
Liioiteltu rungon pituus	Syynä usein liian pitkä lanneosa
Liian kapea runko	Väärät jalostusvalinnat Ei ymmärretty tilavan rungon tarpeellisuutta rodun käyttötarkoitukseen (voimakkuus, etuosan rakenne kestää jatkuvan hyppimisen) sekä koiran hyvinvointiin (tilava runko -> tarpeeksi tilaa sisäelimille, isoille keuhkoille ja sydämelle)
Liioiteltu kaulan pituus	Halutaan jalostusvalinnoissa korostaa kaulan pituutta, jotta saadaan näyttelykehiin näyttävämpi koira
Etuosan rakenne	Puutteelliset etukulmaukset Puutteellinen eturinta ja rintalasta, "köli" Kasvattajien tietämättömyys koiran oikeasta etuosan rakenteesta ja sen merkityksestä rodun käyttötarkoitukseen. Rodussa vaikea löytää jalostusmateriaalia, joilla olisi oikeanlainen etuosa
Liian runsas ja pehmeä turkki, aluskarvan eli "pohjavillan" puute	Runsasturkkisempi koira näyttävämpi näyttelykehässä Ei ymmärretty aluskarvan suojaavaa tarkoitusta
Blue and tan -väri katoamassa maailmanlaajuisesti	Grizzle -väri periytyy voimakkaasti (todennäköisesti dominoiva geeni), ei nähtävissä pennulla
Rodulle vieras ilme	Puutteellinen pigmentti (silmät, kirsu) Puutteelliset "kajalit" silmän ympärillä Liian vaaleat tai jopa keltaiset silmät Pyöreä silmän muoto

"Yliviritetty" luonne	Valittu jalostukseen luonteeltaan terävämpiä koiria, jotta saadaan ryhdikkäämpi "showterrieri" näyttelykehään Ei ymmärretty luonteen merkitystä rodun käyttötarkoitukselle
-----------------------	---